

УТВЕРЖДАЮ:
Директор МУ ДО «ЦТ»
Л.В. Красноперов

_____ 20__ г.



ПАСПОРТ ДОСТУПНОСТИ
объекта социальной инфраструктуры (ОСИ)
№1

Республика Коми, г.Ухта

«19» февраля 2024 года

(наименование территориального образования субъекта РФ)

1. Общие сведения об объекте

- 1.1. Наименование (вид) объекта: Муниципальное учреждение дополнительного образования «Центр творчества имени Г.А. Карчевского» - МУ ДО «ЦТ».
- 1.2. Адрес объекта: 169300, Республика Коми, город Ухта, улица Пушкина, дом 25.
- 1.3. Сведения о размещении объекта:
 - отдельно стоящее здание: 4 этажа, 3887,7 кв. м.
 - часть здания ___ - __ этажей (или на _____ - _____ этаже), ___ кв. м
 - наличие прилегающего земельного участка (да,нет); ___ кв.м.
- 1.4. Год постройки здания 1967г., последнего капитального ремонта 2021 г.
- 1.5. Дата предстоящих плановых ремонтных работ: текущего Нет, капитального Нет.
- сведения об организации, расположенной на объекте
- 1.6. Название организации (учреждения), (полное юридическое наименование – согласно Уставу, краткое наименование): Муниципальное учреждение дополнительного образования «Центр творчества имени Г.А. Карчевского», МУ ДО «ЦТ».
- 1.7. Юридический адрес организации (учреждения): 169300, Республика Коми, город Ухта, улица Пушкина, дом 25.
- 1.8. Основание для пользования объектом - Оперативное управление.
- 1.9. Форма собственности - Государственная.
- 1.10. Территориальная принадлежность - Муниципальная.
- 1.11. Вышестоящая организация (наименование): Муниципальное учреждение «Управление образования» администрации муниципального округа «Ухта» Республики Коми.
- 1.12. Адрес вышестоящей организации, другие координаты: 169300, Республика Коми, г. Ухта, ул. Первомайская, д.22, т. 8216761167.

2. Характеристика деятельности организации на объекте

- 2.1. Сфера деятельности (здравоохранение, образование, социальная защита, физическая культура и спорт, культура, связь и информация, транспорт, жилой фонд, потребительский рынок и сфера услуг, другое): Образование.
- 2.2. Виды оказываемых услуг - предоставление общедоступного и бесплатного дополнительного образования по дополнительным образовательным программам.
- 2.3. Форма оказания услуг: (на объекте, с длительным пребыванием, в т.ч. проживанием, на дому, дистанционно): На объекте.
- 2.4. Категории обслуживаемого населения по возрасту: (дети, взрослые трудоспособного возраста, пожилые; все возрастные категории) - Дети.
- 2.5. Категории обслуживаемых инвалидов: инвалиды, передвигающиеся на коляске,

инвалиды с нарушениями опорно-двигательного аппарата; нарушениями зрения, нарушениями слуха, нарушениями умственного развития, все категории инвалидов).

2.6. Плановая мощность: посещаемость (количество обслуживаемых в день), вместимость, пропускная способность **590 человек.**

2.7. Участие в исполнении ИПР инвалида, ребенка-инвалида (да, нет).

3. Состояние доступности объекта

3.1. Путь следования к объекту пассажирским транспортом(описать маршрут движения с использованием пассажирского транспорта)

Автобусные маршруты № 2,9,10,11,12,104,112 - остановка «Детский парк», остановка «Управление образования».

Наличие адаптированного пассажирского транспорта к объекту - нет.

3.2. Путь к объекту от ближайшей остановки пассажирского транспорта:

3.2.1. Расстояние до объекта от остановки транспорта 300-700 м

3.2.2. Время движения (пешком) 10 мин.

3.2.3. Наличие выделенного от проезжей части пешеходного пути (да, нет) - нет.

3.2.4. Перекрестки: Нет.

3.2.5. Информация на пути следования к объекту - Нет.

3.2.6. Перепады высоты на пути: Есть, Нет (бордюры) перепады по высоте бордюров, отсутствие асфальта в некоторых местах, имеются ямы и выбоины до въезда в детский парк).

Их обустройство для инвалидов на коляске: Да, Нет.

3.3. Организация доступности объекта для инвалидов - форма обслуживания*

№ п/п	Категория инвалидов (вид нарушения)	Вариант организации доступности объекта (формы обслуживания)*
1.	Все категории инвалидов и МГН	ДУ
<i>в том числе инвалиды:</i>		
2.	передвигающиеся на креслах-колясках	ДУ
3.	с нарушениями опорно-двигательного аппарата	ДУ
4.	с нарушениями зрения	ДУ
5.	с нарушениями слуха	ДУ
6.	с нарушениями умственного развития	ДУ

* - указывается один из вариантов: «А», «Б», «ДУ», «ВНД»

3.4 Состояние доступности основных структурно-функциональных зон

№ п/п	Основные структурно-функциональные зоны	Состояние доступности, в том числе для основных категорий инвалидов**
1.	Территория, прилегающая к зданию (участок)	ДУ
2.	Вход (входы) в здание	ДУ
3.	Путь (пути) движения внутри здания (в т.ч. пути эвакуации)	ДУ-В
4.	4 (Г) Зона обслуживания инвалидов (кабинетная, зальная, прилавочная, с перемещением по маршруту, кабина индивидуального обслуживания)	ДУ-В

	4 (II) Места приложения труда	–
	4 (III) Жилые помещения	
5.	Санитарно-гигиенические помещения	ДУ-В
6.	Система информации и связи (на всех зонах)	ДЧ-И
7.	Пути движения к объекту (от остановки транспорта)	ДУ-В

**** указывается:**

ДП-В - доступно полностью всем;

ДП-И (к, о, с, г, у) – доступно полностью избирательно (указать категории инвалидов);

ДЧ-В - доступно частично всем;

ДЧ-И (к, о, с, г, у) – доступно частично избирательно (указать категории инвалидов);

ДУ-В - доступно условно всем,

ДУ-И (к, о, с, г, у) – доступно условно избирательно (указать категории инвалидов);

ВНД-В – временно недоступно всем,

ВНД-И (к, о, с, г, у) – временно недоступно избирательно (указать категории инвалидов)

3.5. Итоговое заключение о состоянии доступности ОСИ:

Объект признан условно доступным для всех категорий инвалидов.

Для решения вопросов доступности для **всех категорий инвалидов** необходимо на начальном этапе:

- установить переговорное устройство или кнопку вызова помощи перед пандусом на центральном входе;
- организовать оказание ситуационной помощи всем маломобильным гражданам;
- создать систему сопровождения с закреплением функциональных обязанностей в должностных инструкциях обученных сотрудников;
- продумать, и обозначить на схемах наиболее оптимальные пути движения к зоне целевого назначения и санитарно-гигиеническим помещениям;
- рассмотреть возможность предложения альтернативной формы оказания услуги на дому, в дистанционном формате;
- направить обращение в Администрацию МОГО «Ухта» об обустройстве автобусных остановок, путей движения от остановок до объекта (восстановить целостность покрытия и устранить перепады высот). Данные меры позволят обеспечить условную доступность объекта.

Для организации работы на объекте по созданию условий доступности услуг и оказанию ситуационной помощи инвалидам разработать и утвердить Приказом руководителя:

- **Положение** (Правила или Политику) об организации доступности объекта и предоставляемых на нём услуг, а также оказания инвалидам при этом необходимой помощи в учреждении (организации);
- **назначение ответственных сотрудников** за организацию и проведение работы в учреждении по обеспечению доступности объектов и услуг для инвалидов;
- **должностные инструкции** сотрудника, ответственного за организацию работы по обеспечению доступности объекта и услуг и инструктаж персонала в учреждении;
- **должностные инструкции** персонала (вносимые изменения в должностные инструкции), ответственного за оказание помощи инвалидам и сопровождение их на объекте;
- **форму (журнал) учёта и порядок** проведения инструктажа в учреждении персонала по вопросам, связанным с обеспечением доступности для инвалидов объектов и услуг.

Для обеспечения доступности объекта для инвалидов с умственными нарушениями:

1. Территория прилегающая к зданию:

- территориальная принадлежность земельного участка администрация МОГО «Ухта».
- разместить систему информационной поддержки на протяжении всего пути к ОСИ, доступной для МГН на все время (в течении суток) эксплуатации учреждения;
- разместить план размещения объектов на территории.

2. Вход в здание:

- организовать донесение информации об ОСИ и оказываемых услугах на ясном и доступном для их понимания языке.

3. Пути движения внутри здания:

- оборудовать систему знакомых навигаций на всех путях движения.

4.1. Зона оказания услуги:

- организовать на объекте оказание ситуационной помощи.

4.2. Место приложения труда:

- рабочее место для инвалида следует предусматривать в соответствии с программами профессиональной реабилитации инвалида.

4.3. Жилые помещения:

-

5. Санитарно-гигиенические помещения:

-

6. Система информации на объекте:

- организовать донесение информации об ОСИ и оказываемых услугах на ясном и доступном для их понимания языке.

Для обеспечения доступности объекта для инвалидов с нарушениями опорно-двигательного аппарата:

1. Территория прилегающая к зданию:

- территориальная принадлежность земельного участка администрация МОГО «Ухта».
- разместить систему информационной поддержки на протяжении всего пути к ОСИ, доступной для МГН на все время (в течение суток) эксплуатации учреждения;
- разместить план размещения объектов на территории.

2. Вход в здание:

- отрегулировать доводчик на входной двери и двери в тамбуре до нормативных значений (усилие открытия 19,5 Нм и задержка при закрывании не менее 5 сек.);
- при двухстворчатых дверях оказание ситуационной помощи путём открывания второй створки.

3. Пути движения внутри здания:

- установить поручни вдоль стен согласно требований СП 59.13330.2020 и ГОСТ Р 51261-2017;
- при двухстворчатых дверях оказание ситуационной помощи путём открывания второй створки.

4.1. Зона оказания услуги:

- выделить зону для оказания услуг на первом этаже, как можно ближе к выходу;
- приобрести специализированную мебель в классы;
- установить рядом с зоной оказания услуги специальные держатели для костылей, трости и т.п.;
- организовать на объекте оказание ситуационной помощи.

4.2. Место приложения труда:

- рабочее место для инвалида следует предусматривать в соответствии с программами профессиональной реабилитации инвалида.

4.3. Жилые помещения:

-

5. Санитарно-Гигиенические помещения:

-

6. Система информации на объекте:

- организовать донесение информации от ОСИ и оказываемых услугах на ясном и доступном языке, разместив ее рядом с дверью со стороны дверной ручки на высоте от 1,2 до 1,6 м. перед входами во внутренние помещения, в которых оказывают услуги, с указанием номера и назначения помещения.

Для обеспечения доступности объекта для инвалидов с нарушениями слуха:

1. Территория прилегающая к зданию:

- территориальная принадлежность земельного участка администрация МОГО «Ухта».
- разместить систему информационной поддержки на протяжении всего пути к ОСИ, доступной для МГН на все время (в течение суток) эксплуатации учреждения;
- разместить план размещения объектов на территории.

2. Вход в здание:

- организовать донесение информации от ОСИ и оказываемых услугах на ясном и доступном языке.

3. Пути движения внутри здания:

- оборудовать систему знаковых навигаций на всех путях движения.

4.1. Зона оказания услуги:

- установить звукоусиливающее устройство (индивидуальная петля);
- организовать сурдоперевод при оказании услуг (по требованию);
- организовать оказание ситуационной помощи

4.2. Место приложения труда:

- рабочее место для инвалида следует предусматривать в соответствии с программами профессиональной реабилитации инвалида.

4.3. Жилые помещения:

-

5. Санитарно-гигиенические помещения:

-

6. Система информации на объекте:

- разместить информацию и сигнализацию от опасности (световые маятники).

Для обеспечения доступности объекта для инвалидов, передвигающихся на креслах-колясках:

1. Территория прилегающая к зданию:

- территориальная принадлежность земельного участка администрация МОГО «Ухта».
- разместить систему информационной поддержки на протяжении всего пути к ОСИ, доступной для МГН на все время (в течение суток) эксплуатации учреждения;
- разместить план размещения объектов на территории.

2. Вход в здание:

- отрегулировать доводчик на входной двери и двери в тамбуре до нормативных значений (усилие открытия 19,5 Нм и задержка при закрывании не менее 5 сек.);
- при двухстворчатых дверях оказание ситуационной помощи путём открывания второй створки.

3. Пути движения внутри здания:

- отрегулировать доводчик на дверях по пути следования к зоне оказания услуг (усилие открытия 19.5 Нм и задержка при закрывании не менее 5 сек.);
- при двухстворчатых дверях оказание ситуационной помощи путём открывания второй створки.

4.1. Зона оказания услуги:

- выделить зону оказания услуг на первом этаже, как можно ближе к выходу;
- приобрести специализированную мебель в (классы, аудитории, группы);
- создать условия доступного прохода к мебели и оборудованию;

- организовать свободную зону подхода к месту обслуживания (прилавочная форма обслуживания), ширина рабочего фронта не менее 1 м., высота от 0,8 до 0,85 м., пространство для ног высота 0,75 м, глубина 0,5 м.;
- организовать на объекте оказание ситуационной помощи.

4.2. Место приложения труда:

- рабочее место для инвалида следует предусматривать в соответствии с программами профессиональной реабилитации инвалида.

4.3. Жилые помещения:

-

5. Санитарно-гигиенические помещения:

-

6. Система информации на объекте:

- организовать донесение информации от ОСИ и оказываемых услугах на ясном и доступном языке, разместив ее рядом с дверью со стороны дверной ручки на высоте от 1,2 до 1,6 м. перед входами во внутренние помещения, в которых оказывают услуги, с указанием номера и назначения помещения.

Для обеспечения доступности объекта для инвалидов с нарушениями зрения:

1. Территория прилегающая к зданию:

- территориальная принадлежность земельного участка администрация МОГО «Ухта».
- разместить систему информационной поддержки на протяжении всего пути к ОСИ, доступной для МГН на все время (в течение суток) эксплуатации учреждения.

2. Вход в здание:

- нанести контрастную маркировку по периметру входной двери и двери в тамбуре, на ручку входной двери и двери в тамбуре;
- установить тактильные предупреждающие перед лестницей, входной дверью и дверью в тамбуре;
- разместить информацию об ОСИ со стороны дверной ручки на высоте 1,2 – 1,6 м. с дублированием рельефно-точечного шрифта Брайля и размерами знаков, соответствующими расстоянию рассматривания с указанием наименования учреждения, времени оказания услуг (приемных часов).

3. Пути движения внутри здания:

- нанести контрастную маркировку на двери в помещении, которые будут расположены в зоне оказания услуг для инвалидов;
- нанести контрастные направляющие на полу по пути следования инвалида;
- оказание ситуационной помощи на объекте;
- выделить контрастным цветом углы и выступающие элементы на пути следования инвалида;
- установить звуковые маяки на пути следования;
- разместить информирующие тактильные таблички для людей с нарушением зрения с использованием рельефных знаков и символов, а также рельефно-точечного шрифта Брайля рядом с дверью со стороны дверной ручки на высоте от 1,2 до 1,6 м. перед входами во внутренние помещения, в которых оказываются услуги, с указанием номера и назначения помещения.
- выделить первую и последнюю ступень лестничного марша цветом (нанесение лакокрасочного покрытия или выделение при помощи цветной клейкой ленты);
- тактильные направляющие на объекте не использовать ввиду возможного травматизма других категорий МГН, заменить оказание ситуационной помощи на объекте;
- установить место для собаки поводыря;

4.1. Зона оказания услуги:

- приобрести электронные лупы увеличители для удобства работы с документами;
- приобрести специализированные пособия и ТСП в (классы; залы);
- организовать на объекте оказание ситуационной помощи.

4.2. Место приложения труда:

- рабочее место для инвалида следует предусматривать в соответствии с программами профессиональной реабилитации инвалида.

4.3. Жилые помещения:

-

5. Санитарно-гигиенические помещения:

-

6. Система информации на объекте:

- разместить информацию об ОСИ со стороны дверной ручки на высоте 1,2 – 1,6 м. с дублированием рельефно-точечного шрифта Брайля и размерами знаков, соответствующими расстоянию рассмотрения с указанием наименования учреждения, времени оказания услуг (приемных часов);

- разместить информирующие тактильные таблички для людей с нарушением зрения с использованием рельефных знаков и символов, а также рельефно-точечного шрифта Брайля рядом с дверью со стороны дверной ручки на высоте 1,2 до 1,6 м. перед входами во внутренние помещения, в которых оказываются услуги, с указанием номера и назначения помещения.

3.6 Оценка соответствия уровня доступности для инвалидов предоставляемых услуг

№ п/п	Основные показатели доступности для инвалидов предоставляемой услуги	Оценка состояния и имеющихся недостатков в обеспечении условий доступности для инвалидов предоставляемой услуги
1	Наличие помещений, предназначенных для проведения массовых мероприятий, оборудованных индукционными петлями и звукоусиливающей аппаратуры	Отсутствует
2	Предоставление услуг с использованием русского жестового языка, включая допуски на объект сурдопереводчика, тифлопереводчика	Возможно
3	Наличие сотрудников, прошедших инструктирование или обучения для работы с инвалидами по вопросам, связанным с обеспечением доступности для них объектов и услуг	1
4	Предоставление услуги инвалидам с сопровождением ассистента-помощника	При наличии возможности
5	Предоставление услуги инвалидам с сопровождением тьютора	При наличии возможности
6	Наличие работников, имеющих образование и квалификацию, позволяющие осуществлять обучение по адаптивным основным общеобразовательным программам	Не имеются
7	Доля инвалидов, получающих дополнительное образование, от общего числа инвалидов в МУ ДО «ЦТ».	10 %
8	Доля инвалидов, которым созданы условия для получения качественных образовательных услуг, от общего числа инвалидов в МУ ДО «ЦТ».	100 %
9	Наличие официального сайта адаптированного для лиц с нарушением зрения	Имеется
10	Исходя из категории учащихся с ограниченными возможностями здоровья их численность в группе не должна превышать 15 человек.	обеспечено

4. Управленческое решение

4.1. Рекомендации по адаптации основных структурных элементов объекта

№ п/п	Основные структурно-функциональные зоны объекта	Рекомендации по адаптации объекта (вид работы)*
1.	Территория, прилегающая к зданию (участок)	Орг. мер-ия, тср, ремонт
2.	Вход (входы) в здание	Орг. мер-ия, тср, ремонт
3.	Путь (пути) движения внутри здания (в т.ч. пути эвакуации)	Орг. мер-ия, тср, ремонт
4.	4 (I) Зона обслуживания инвалидов (кабинетная, зальная, прилавочная, с перемещением по маршруту, кабина индивидуального обслуживания)	Орг. мер-ия, тср, ремонт
	4 (II) Места приложения труда	-
	4 (III) Жилые помещения	-
5.	Санитарно-гигиенические помещения	Орг. мер-ия
6.	Система информации на объекте (на всех зонах)	Орг. мер-ия, тср, ремонт
7.	Пути движения к объекту (от остановки транспорта)	Орг. мер-ия, тср, ремонт
	Все зоны и участки	

*- указывается один из вариантов (видов работ):

не нуждается; ремонт (текущий, капитальный);

индивидуальное решение с ТСП;

технические решения невозможны – организация альтернативной формы обслуживания

4.2. Рекомендации по повышению уровня доступности предоставляемых услуг

№ п/п	Основные показатели доступности для инвалидов предоставляемой услуги	Рекомендации по адаптации услуги (вид работы)*
1	Обеспечение доступа к месту предоставления услуги на объекте путем оказания работниками организации помощи инвалидам в преодолении барьеров, мешающих получению ими услуг на объекте, в том числе с сопровождением инвалидов, имеющих стойкие расстройства функции зрения и самостоятельного передвижения (К, О, С)	Разработка локальных актов
2	Организация систематического обучения (инструктажа) персонала по вопросам оказания помощи на объекте инвалидам и другим маломобильным гражданам (план инструктажа, журнал учета)	Разработка Плана инструктажа, журнала учета инструктажа, инструкций
3	Предоставление (при необходимости) инвалидам по слуху услуг с использованием русского жестового языка, с допуском на объект (к местам предоставления услуг) сурдопереводчика, тифлосурдопереводчика	Ситуационно, по мере необходимости
4	Закрепление в должностных инструкциях персонала конкретных задач и функций по оказанию помощи инвалидам и другим маломобильным гражданам (и их сопровождение)	Разработка локальных актов
5	Наличие работников, имеющих образование и квалификацию, позволяющие осуществлять обучение по адаптивным программам	Повышение квалификации педагогов и работников
6	Доля инвалидов, получающих дополнительное образование, от общего числа инвалидов МУ ДО «ЦТ».	Увеличение доли детей-инвалидов, получающие

4.3. Период проведения работ: 2025

в рамках исполнения: Адресной программы адаптации объектов социальной инфраструктуры и обеспечения доступности услуг для инвалидов и других маломобильных групп населения на территории РК, Ухта

(указывается наименование документа: программы, плана)

4.4. Ожидаемый результат (по состоянию доступности) после выполнения работ по адаптации:
на 1 этапе: ДУ (к, о, с, г, у), на 2 этапе: ДП(к,о, с, г, у).

Оценка результата исполнения программы, плана (по состоянию доступности):

4.5. Для принятия решения требуется, не требуется *(нужное подчеркнуть)*:

Согласование с общественной организацией инвалидов

Имеется заключение уполномоченной организации о состоянии доступности объекта *(наименование документа и выдавшей его организации, дата)*, прилагается

4.6. Информация размещена (обновлена) на Карте доступности субъекта Российской Федерации, дата: «Центр творчества имени Г.А. Карчевского»<http://center.edu-ukhta.ru/pages/dostupnaya-sreda-16/>

(наименование сайта, портала)

5. Особые отметки

Паспорт сформирован на основании:

1. Анкеты (информации об объекте) от «08» февраля 2024 года,

2. Акта обследования объекта: от «12» февраля 2024 года

3. Решения Комиссии _____ от «___» _____ 20___ г.



УТВЕРЖДАЮ:
Директор МУ ДО «ЦТ»

Л.В. Красноперов

_____ 20__ г.

АНКЕТА
(информация от объекте социальной инфраструктуры)
К ПАСПОРТУ ДОСТУПНОЙ ОСИ
№ 1

Республика Коми, г. Ухта
(наименование территориального образования субъекта РФ)

«08» февраля 2024 года

1. Общие сведения об объекте

- 1.1. Наименование (вид) объекта: Муниципальное учреждение дополнительного образования «Центр творчества имени Г.А. Карчевского» - МУ ДО «ЦТ».
- 1.2. Адрес объекта: 169300, Республика Коми, город Ухта, улица Пушкина, дом 25.
- 1.3. Сведения о размещении объекта:
- отдельно стоящее здание: 4 этажа, 3887,7 кв. м.
- часть здания __ - __ этажей (или на _____ - _____ этаже), ____ кв. м
- наличие прилегающего земельного участка (да,нет); ____ кв.м.
- 1.4. Год постройки здания 1967г., последнего капитального ремонта 2021 г.
- 1.5. Дата предстоящих плановых ремонтных работ: текущего Нет, капитального Нет.
- сведения об организации, расположенной на объекте
- 1.6. Название организации (учреждения), (полное юридическое наименование – согласно Уставу, краткое наименование): Муниципальное учреждение дополнительного образования «Центр творчества имени Г.А. Карчевского», МУ ДО «ЦТ».
- 1.7. Юридический адрес организации (учреждения): 169300, Республика Коми, город Ухта, улица Пушкина, дом 25.
- 1.8. Основание для пользования объектом - Оперативное управление.
- 1.9. Форма собственности - Государственная.
- 1.10. Территориальная принадлежность - Муниципальная.
- 1.11. Вышестоящая организация (наименование): Муниципальное учреждение «Управление образования» администрации муниципального округа «Ухта» Республики Коми.
- 1.12. Адрес вышестоящей организации, другие координаты: 169300, Республика Коми, г. Ухта, ул. Первомайская, д.22, т. 8(8216)761167.

2. Характеристика деятельности организации на объекте

- 2.1. Сфера деятельности (здравоохранение, образование, социальная защита, физическая культура и спорт, культура, связь и информация, транспорт, жилой фонд, потребительский рынок и сфера услуг, другое): Образование.
- 2.2. Виды оказываемых услуг - предоставление общедоступного и бесплатного дополнительного образования по дополнительным образовательным программам.

2.3. Форма оказания услуг: (на объекте, с длительным пребыванием, в т.ч.проживанием, на дому, дистанционно): На объекте.

2.4. Категории обслуживаемого населения по возрасту: (дети, взрослые трудоспособного возраста, пожилые; все возрастные категории) - Дети.

2.5. Категории обслуживаемых инвалидов: инвалиды, передвигающиеся на коляске, инвалиды с нарушениями опорно-двигательного аппарата; нарушениями зрения, нарушениями слуха, нарушениями умственного развития, все категории инвалидов).

2.6. Плановая мощность: посещаемость (количество обслуживаемых в день), вместимость, пропускная способность 590 человек.

2.7. Участие в исполнении ИПР инвалида, ребенка-инвалида (да, нет).

3. Состояние доступности объекта

3.1. Путь следования к объекту пассажирским транспортом (описать маршрут движения с использованием пассажирского транспорта)

Автобусные маршруты № 2,9,10,11,12,104,112 - остановка «Детский парк», остановка «Управление образования».

Наличие адаптированного пассажирского транспорта к объекту - нет.

3.2. Путь к объекту от ближайшей остановки пассажирского транспорта:

3.2.1. Расстояние до объекта от остановки транспорта 300-700 м

3.2.2. Время движения (пешком) 10 мин.

3.2.3. Наличие выделенного от проезжей части пешеходного пути (да, нет) - нет.

3.2.4. Перекрестки: Нет.

3.2.5. Информация на пути следования к объекту - Нет.

3.2.6. Перепады высоты на пути: Есть, Нет (бордюры) перепады по высоте бордюров, отсутствие асфальта в некоторых местах, имеются ямы и выбоины до въезда в детский парк).

Их обустройство для инвалидов на коляске: Да, Нет.

3.3. Организация доступности объекта для инвалидов - форма обслуживания*

№ п/п	Категория инвалидов (вид нарушения)	Вариант организации доступности объекта (формы обслуживания)*
1.	Все категории инвалидов и МГН	ДУ
<i>в том числе инвалиды:</i>		
2.	передвигающиеся на креслах-колясках	ДУ
3.	с нарушениями опорно-двигательного аппарата	ДУ
4.	с нарушениями зрения	ДУ
5.	с нарушениями слуха	ДУ
6.	с нарушениями умственного развития	ДУ

* - указывается один из вариантов: «А», «Б», «ДУ», «ВНД»

3.4 Состояние доступности основных структурно-функциональных зон

№ п/п	Основные структурно-функциональные зоны	Состояние доступности, в том числе для основных категорий инвалидов**
1.	Территория, прилегающая к зданию (участок)	ДУ
2.	Вход (входы) в здание	ДУ
3.	Путь (пути) движения внутри здания (в т.ч. пути	ДУ-В

	эвакуации)	
4.	4 (I) Зона обслуживания инвалидов (кабинетная, зальная, прилавочная, с перемещением по маршруту, кабина индивидуального обслуживания)	ДУ-В
	4 (II) Места приложения труда	–
	4 (III) Жилые помещения	
5.	Санитарно-гигиенические помещения	ДУ-В
6.	Система информации и связи (на всех зонах)	ДЧ-И
7.	Пути движения к объекту (от остановки транспорта)	ДУ-В

**** указывается:**

ДП-В - доступно полностью всем;

ДП-И (к, о, с, г, у) – доступно полностью избирательно (указать категории инвалидов);

ДЧ-В - доступно частично всем;

ДЧ-И (к, о, с, г, у) – доступно частично избирательно (указать категории инвалидов);

ДУ-В - доступно условно всем,

ДУ-И (к, о, с, г, у) – доступно условно избирательно (указать категории инвалидов);

ВНД-В – временно недоступно всем,

ВНД-И (к, о, с, г, у) – временно недоступно избирательно (указать категории инвалидов)

**Размещение информации на Карте доступности субъекта Российской Федерации
согласовано:**

Директор МУ ДО «Центр творчества имени Г.А. Карчевского» Л.В. Красноперов, 89125023469

(подпись, Ф.И.О., должность; координаты для связи уполномоченного представителя объекта)

УТВЕРЖДАЮ:
Директор МУ ДО «ЦТ»

Д.В. Красноперов

20 г.

АКТ ОБСЛЕДОВАНИЯ
объекта социальной инфраструктуры
К ПАСПОРТУ ДОСТУПНОСТИ ОСИ
№ 1

Республика Коми, Ухта

«12» февраля 2024 года

(наименование территориального образования субъекта РФ)

1. Общие сведения об объекте

- 1.1. Наименование (вид) объекта: Муниципальное учреждение дополнительного образования «Центр творчества имени Г.А. Карчевского» - МУ ДО «ЦТ».
- 1.2. Адрес объекта: 169300, Республика Коми, город Ухта, улица Пушкина, дом 25.
- 1.3. Сведения о размещении объекта:
- отдельно стоящее здание: 4 этажа, 3887,7 кв. м.
- часть здания - этажей (или на - этаже), кв. м
- наличие прилегающего земельного участка (да,нет); кв.м.
- 1.4. Год постройки здания 1967г., последнего капитального ремонта 2021 г.
- 1.5. Дата предстоящих плановых ремонтных работ: текущего Нет, капитального Нет.
- Сведения об организации, расположенной на объекте
- 1.6. Название организации (учреждения), (полное юридическое наименование – согласно Уставу, краткое наименование): Муниципальное учреждение дополнительного образования «Центр творчества имени Г.А. Карчевского», МУ ДО «ЦТ».
- 1.7. Юридический адрес организации (учреждения): 169300, Республика Коми, город Ухта, улица Пушкина, дом 25.
- 1.8. Основание для пользования объектом - Оперативное управление.
- 1.9. Форма собственности - Государственная.
- 1.10. Территориальная принадлежность - Муниципальная.
- 1.11. Вышестоящая организация (наименование): Муниципальное учреждение «Управление образования» администрации муниципального округа «Ухта» Республики Коми.
- 1.12. Адрес вышестоящей организации, другие координаты: 169300, Республика Коми, г. Ухта, ул. Первомайская, д.22, т. 8216761167.

2. Характеристика деятельности организации на объекте

- 2.1. Сфера деятельности (здравоохранение, образование, социальная защита, физическая культура и спорт, культура, связь и информация, транспорт, жилой фонд, потребительский рынок и сфера услуг, другое): Образование.
- 2.2. Виды оказываемых услуг - предоставление общедоступного и бесплатного дополнительного образования по дополнительным образовательным программам.
- 2.3. Форма оказания услуг: (на объекте, с длительным пребыванием, в т.ч. проживанием, на

дому, дистанционно): На объекте.

2.4. Категории обслуживаемого населения по возрасту: (дети, взрослые трудоспособного возраста, пожилые; все возрастные категории) - Дети.

2.5. Категории обслуживаемых инвалидов: инвалиды, передвигающиеся на коляске, инвалиды с нарушениями опорно-двигательного аппарата; нарушениями зрения, нарушениями слуха, нарушениями умственного развития, все категории инвалидов).

2.6. Плановая мощность: посещаемость (количество обслуживаемых в день), вместимость, пропускная способность 590 человек.

2.7. Участие в исполнении ИПР инвалида, ребенка-инвалида (да, нет).

3. Состояние доступности объекта

3.1. Путь следования к объекту пассажирским транспортом (описать маршрут движения с использованием пассажирского транспорта)

Автобусные маршруты № 2,9,10,11,12,104,112 - остановка «Детский парк», остановка «Управление образования».

наличие адаптированного пассажирского транспорта к объекту - нет.

3.2. Путь к объекту от ближайшей остановки пассажирского транспорта:

3.2.1. Расстояние до объекта от остановки транспорта 300-700 м

3.2.2. Время движения (пешком) 10 мин.

3.2.3. Наличие выделенного от проезжей части пешеходного пути (да, нет) - нет.

3.2.4. Перекрестки: Нет.

3.2.5. Информация на пути следования к объекту - Нет.

3.2.6. Перепады высоты на пути: Есть, Нет (бордюры) перепады по высоте бордюров, отсутствие асфальта в некоторых местах, имеются ямы и выбоины до въезда в детский парк).

Их обустройство для инвалидов на коляске: Да, Нет.

3.3. Организация доступности объекта для инвалидов - форма обслуживания*

№ п/п	Категория инвалидов (вид нарушения)	Вариант организации доступности объекта (формы обслуживания)*
1.	Все категории инвалидов и МГН	ДУ
<i>в том числе инвалиды:</i>		
2.	передвигающиеся на креслах-колясках	ДУ
3.	с нарушениями опорно-двигательного аппарата	ДУ
4.	с нарушениями зрения	ДУ
5.	с нарушениями слуха	ДУ
6.	с нарушениями умственного развития	ДУ

* - указывается один из вариантов: «А», «Б», «ДУ», «ВНД»

3.4 Состояние доступности основных структурно-функциональных зон

№ п/п	Основные структурно-функциональные зоны	Состояние доступности, в том числе для основных категорий инвалидов**	Приложение	
			№ На плане	№ фото
1.	Территория, прилегающая к зданию	ДУ	-	11,12,13,14, 15,16, 17,18

	(участок)			
2.	Вход (входы) в здание	ДУ	31, 32	1,2,3,4,5,6,7,8,9,10, 11,12,13,14, 15,16, 17,18, 19, 20, 21, 23, 24, 25, 26, 27, 28
3.	Путь (пути) движения внутри здания (в т.ч. пути эвакуации)	ДУ-В	30, 27, 11, 47, 48, 46, 8, 20, 17, 29, 12, 13, 51, 52, 71 (2)	1,2,3,4,5,6,7,8,9,10, 11,12,13,14, 15,16, 17,18, 19, 20, 21, 23, 24
4.	4 (I) Зона обслуживания инвалидов (кабинетная, зальная, прилабочная, с перемещением по маршруту, кабина индивидуального обслуживания)	ДУ-В	49, 51, 41, 43, 45, 32, 17, 18, 22, 34, 12, 18, 29, 5, 71	1,2,3,4,5,6,7,8,9,10, 11,12,13,14, 15,16, 17,18, 19, 20
	4 (II) Места приложения труда	ДУ-В	33	21,22
	4 (III) Жилые помещения	-	-	
5.	Санитарно-гигиенические помещения	ДУ-В	16, 37, 56, 14, 30, 10, 26	1,2,3,4
6.	Система информации и связи (на всех зонах)	ДЧ-И		1,2,3,4,5,6,7,8
7.	Пути движения к объекту (от остановки транспорта)	ДУ-В	-	1,2,3,4,5,6,7,8,9,10

**** указывается:**

ДП-В - доступно полностью всем;

ДП-И (к, о, с, г, у) – доступно полностью избирательно (указать категории инвалидов);

ДЧ-В - доступно частично всем;

ДЧ-И (к, о, с, г, у) – доступно частично избирательно (указать категории инвалидов);

ДУ-В - доступно условно всем,

ДУ-И (к, о, с, г, у) – доступно условно избирательно (указать категории инвалидов);

ВНД-В – временно недоступно всем,

ВНД-И (к, о, с, г, у) – временно недоступно избирательно (указать категории инвалидов)

3.5. Итоговое заключение о состоянии доступности ОСИ:

Объект признан условно доступным для всех категорий инвалидов.

Для решения вопросов доступности для всех категорий инвалидов необходимо на начальном этапе:

- установить переговорное устройство или кнопку вызова помощи перед пандусом на центральном входе;
- организовать оказание ситуационной помощи всем маломобильным гражданам;
- создать систему сопровождения с закреплением функциональных обязанностей в должностных инструкциях обученных сотрудников;
- продумать, и обозначить на схемах наиболее оптимальные пути движения к зоне целевого назначения и санитарно-гигиеническим помещениям;
- рассмотреть возможность предложения альтернативной формы оказания услуги на дому, в дистанционном формате;
- направить обращение в Администрацию МОГО «Ухта» об обустройстве автобусных остановок, путей движения от остановок до объекта (восстановить целостность покрытия и устранить перепады высот). Данные меры позволят обеспечить условную доступность объекта.

Для организации работы на объекте по созданию условий доступности услуг и оказанию ситуационной помощи инвалидам разработать и утвердить Приказом руководителя:

- **Положение** (Правила или Политику) об организации доступности объекта и предоставляемых на нём услуг, а также оказания инвалидам при этом необходимой помощи в учреждении (организации);
- **назначение ответственных сотрудников** за организацию и проведение работы в учреждении по обеспечению доступности объектов и услуг для инвалидов;
- **должностные инструкции** сотрудника, ответственного за организацию работы по обеспечению доступности объекта и услуг и инструктаж персонала в учреждении;
- **должностные инструкции** персонала (вносимые изменения в должностные инструкции), ответственного за оказание помощи инвалидам и сопровождение их на объекте;
- **форму (журнал) учёта и порядок** проведения инструктажа в учреждении персонала по вопросам, связанным с обеспечением доступности для инвалидов объектов и услуг.

Для обеспечения доступности объекта для инвалидов с умственными нарушениями:

1. Территория прилегающая к зданию:

- территориальная принадлежность земельного участка администрация МОГО «Ухта».
- разместить систему информационной поддержки на протяжении всего пути к ОСИ, доступной для МГН на все время (в течении суток) эксплуатации учреждения;
- разместить план размещения объектов на территории.

2. Вход в здание:

- организовать донесение информации об ОСИ и оказываемых услугах на ясном и доступном для их понимания языке.

3. Пути движения внутри здания:

- оборудовать систему знакомых навигаций на всех путях движения.

4.1. Зона оказания услуги:

- организовать на объекте оказание ситуационной помощи.

4.2. Место приложения труда:

- рабочее место для инвалида следует предусматривать в соответствии с программами профессиональной реабилитации инвалида.

4.3. Жилые помещения:

-

5. Санитарно-гигиенические помещения:

-

6. Система информации на объекте:

- организовать донесение информации об ОСИ и оказываемых услугах на ясном и доступном для их понимания языке.

Для обеспечения доступности объекта для инвалидов с нарушениями опорно-двигательного аппарата:

1. Территория прилегающая к зданию:

- территориальная принадлежность земельного участка администрация МОГО «Ухта».
- разместить систему информационной поддержки на протяжении всего пути к ОСИ, доступной для МГН на все время (в течение суток) эксплуатации учреждения;
- разместить план размещения объектов на территории.

2. Вход в здание:

- отрегулировать доводчик на входной двери и двери в тамбуре до нормативных значений (усилие открытия 19,5 Нм и задержка при закрывании не менее 5 сек.);
- при двухстворчатых дверях оказание ситуационной помощи путём открывания второй створки.

3. Пути движения внутри здания:

- установить поручни вдоль стен согласно требований СП 59.13330.2020 и ГОСТ Р 51261-2017;
- при двухстворчатых дверях оказание ситуационной помощи путём открывания второй створки.

4.1. Зона оказания услуги:

- выделить зону для оказания услуг на первом этаже, как можно ближе к выходу;
- приобрести специализированную мебель в классы;
- установить рядом с зоной оказания услуги специальные держатели для костылей, трости и т.п.;
- организовать на объекте оказание ситуационной помощи.

4.2. Место приложения труда:

- рабочее место для инвалида следует предусматривать в соответствии с программами профессиональной реабилитации инвалида.

4.3. Жилые помещения:

-

5. Санитарно-Гигиенические помещения:

-

6. Система информации на объекте:

- организовать донесение информации от ОСИ и оказываемых услугах на ясном и доступном языке, разместив ее рядом с дверью со стороны дверной ручки на высоте от 1,2 до 1,6 м. перед входами во внутренние помещения, в которых оказывают услуги, с указанием номера и назначения помещения.

Для обеспечения доступности объекта для инвалидов с нарушениями слуха:

1. Территория прилегающая к зданию:

- территориальная принадлежность земельного участка администрация МОГО «Ухта».
- разместить систему информационной поддержки на протяжении всего пути к ОСИ, доступной для МГН на все время (в течение суток) эксплуатации учреждения;
- разместить план размещения объектов на территории.

2. Вход в здание:

- организовать донесение информации от ОСИ и оказываемых услугах на ясном и доступном языке.

3. Пути движения внутри здания:

- оборудовать систему знаковых навигаций на всех путях движения.

4.1. Зона оказания услуги:

- установить звукоусиливающее устройство (индивидуальная петля);
- организовать сурдоперевод при оказании услуг (по требованию);
- организовать оказание ситуационной помощи

4.2. Место приложения труда:

- рабочее место для инвалида следует предусматривать в соответствии с программами профессиональной реабилитации инвалида.

4.3. Жилые помещения:

-

5. Санитарно-гигиенические помещения:

-

6. Система информации на объекте:

- разместить информацию и сигнализацию от опасности (световые маятники).

Для обеспечения доступности объекта для инвалидов, передвигающихся на креслах-колясках:

1. Территория прилегающая к зданию:

- территориальная принадлежность земельного участка администрация МОГО «Ухта».

- разместить систему информационной поддержки на протяжении всего пути к ОСИ, доступной для МГН на все время (в течение суток) эксплуатации учреждения;
- разместить план размещения объектов на территории.

2. Вход в здание:

- отрегулировать доводчик на входной двери и двери в тамбуре до нормативных значений (усилие открытия 19,5 Нм и задержка при закрывании не менее 5 сек.);
- при двухстворчатых дверях оказание ситуационной помощи путём открывания второй створки.

3. Пути движения внутри здания:

- отрегулировать доводчик на дверях по пути следования к зоне оказания услуг(усилие открытия 19.5 Нм и задержка при закрывании не менее 5 сек.);
- при двухстворчатых дверях оказание ситуационной помощи путём открывания второй створки.

4.1. Зона оказания услуги:

- выделить зону оказания услуг на первом этаже, как можно ближе к выходу;
- приобрести специализированную мебель в (классы, аудитории, группы);
- создать условия доступного прохода к мебели и оборудованию;
- организовать свободную зону подхода к месту обслуживания (прилавочная форма обслуживания), ширина рабочего фронта не менее 1 м., высота от 0,8 до 0,85 м., пространство для ног высота 0.75 м, глубина 0,5 м.;
- организовать на объекте оказание ситуационной помощи.

4.2. Место приложения труда:

- рабочее место для инвалида следует предусматривать в соответствии с программами профессиональной реабилитации инвалида.

4.3. Жилые помещения:

-

5. Санитарно-гигиенические помещения:

-

6. Система информации на объекте:

- организовать донесение информации от ОСИ и оказываемых услугах на ясном и доступном языке, разместив ее рядом с дверью со стороны дверной ручки на высоте от 1,2 до 1,6 м. перед входами во внутренние помещения, в которых оказывают услуги, с указанием номера и назначения помещения.

Для обеспечения доступности объекта для инвалидов с нарушениями зрения:

1. Территория прилегающая к зданию:

- территориальная принадлежность земельного участка администрация МОГО «Ухта».
- разместить систему информационной поддержки на протяжении всего пути к ОСИ, доступной для МГН на все время (в течение суток) эксплуатации учреждения.

2. Вход в здание:

- нанести контрастную маркировку по периметру входной двери и двери в тамбуре,на ручку входной двери и двери в тамбуре;
- установить тактильные предупреждающие перед лестницей, входной дверью и дверью в тамбуре;
- разместить информацию об ОСИ со стороны дверной ручки на высоте 1,2 – 1,6 м. с дублированием рельефно-точечного шрифта Брайля и размерами знаков, соответствующими расстоянию рассмотрения с указанием наименования учреждения, времени оказания услуг (приемных часов).

3. Пути движения внутри здания:

- нанести контрастную маркировку на двери в помещении, которые будут расположены в зоне оказания услуг для инвалидов;
- нанести контрастные направляющие на полу по пути следования инвалида;
- оказание ситуационной помощи на объекте;

- выделить контрастным цветом углы и выступающие элементы на пути следования инвалида;
- установить звуковые маяки на пути следования;
- разместить информирующие тактильные таблички для людей с нарушением зрения с использованием рельефных знаков и символов, а также рельефно-точечного шрифта Брайля рядом с дверью со стороны дверной ручки на высоте от 1,2 до 1,6 м. перед входами во внутренние помещения, в которых оказываются услуги, с указанием номера и назначения помещения.
- выделить первую и последнюю ступень лестничного марша цветом (нанесение лакокрасочного покрытия или выделение при помощи цветной клейкой ленты);
- тактильные направляющие на объекте не использовать ввиду возможного травматизма других категорий МГН, заменить оказание ситуационной помощи на объекте;
- установить место для собаки поводыря;

4.1. Зона оказания услуги:

- приобрести электронные лупы увеличители для удобства работы с документами;
- приобрести специализированные пособия и ТСР в (классы; залы);
- организовать на объекте оказание ситуационной помощи.

4.2. Место приложения труда:

- рабочее место для инвалида следует предусматривать в соответствии с программами профессиональной реабилитации инвалида.

4.3. Жилые помещения:

-

5. Санитарно-гигиенические помещения:

-

6. Система информации на объекте:

- разместить информацию об ОСИ со стороны дверной ручки на высоте 1,2 – 1,6 м. с дублированием рельефно-точечного шрифта Брайля и размерами знаков, соответствующими расстоянию рассматривания с указанием наименования учреждения, времени оказания услуг (приемных часов);
- разместить информирующие тактильные таблички для людей с нарушением зрения с использованием рельефных знаков и символов, а также рельефно-точечного шрифта Брайля рядом с дверью со стороны дверной ручки на высоте 1,2 до 1,6 м. перед входами во внутренние помещения, в которых оказываются услуги, с указанием номера и назначения помещения.

3.6 Оценка соответствия уровня доступности для инвалидов предоставляемых услуг

№ п/п	Основные показатели доступности для инвалидов предоставляемой услуги	Оценка состояния и имеющихся недостатков в обеспечении условий доступности для инвалидов предоставляемой услуги
1	Наличие помещений, предназначенных для проведения массовых мероприятий, оборудованных индукционных петель и звукоусиливающей аппаратуры	Отсутствует
2	Предоставление услуг с использованием русского жестового языка, включая допуска на объект сурдопереводчика, тифлопереводчика	Возможно
3	Наличие сотрудников, прошедших инструктирование или обучения для работы с инвалидами по вопросам, связанным с обеспечением доступности для них объектов и услуг	1
4	Предоставление услуги инвалидам с сопровождением ассистента-помощника	При наличии возможности

5	Предоставление услуги инвалидам с сопровождением тьютора	При наличии возможности
6	Наличие работников, имеющих образование и квалификацию, позволяющие осуществлять обучение по адаптивным основным общеобразовательным программам	Не имеются
7	Доля инвалидов, получающих дополнительное образование, от общего числа инвалидов в МУ ДО «ЦТ».	10 %
8	Доля инвалидов, которым созданы условия для получения качественных образовательных услуг, от общего числа инвалидов в МУ ДО «ЦТ»	100 %
9	Наличие официального сайта адаптированного для лиц с нарушением зрения	Имеется
10	Исходя из категории учащихся с ограниченными возможностями здоровья их численность в группе не должна превышать 15 человек.	Обеспечено

4. Управленческое решение

4.1. Рекомендации по адаптации основных структурных элементов объекта

№ п/п	Основные структурно-функциональные зоны объекта	Рекомендации по адаптации объекта (вид работы)*
1.	Территория, прилегающая к зданию (участок)	Орг. мер-ия, тср, ремонт
2.	Вход (входы) в здание	Орг. мер-ия, тср, ремонт
3.	Путь (пути) движения внутри здания (в т.ч. пути эвакуации)	Орг. мер-ия, тср, ремонт
4.	4 (I) Зона обслуживания инвалидов (кабинетная, зальная, прилавочная, с перемещением по маршруту, кабина индивидуального обслуживания)	Орг. мер-ия, тср, ремонт
	4 (II) Места приложения труда	-
	4 (III) Жилые помещения	-
5.	Санитарно-гигиенические помещения	Орг. мер-ия
6.	Система информации на объекте (на всех зонах)	Орг. мер-ия, тср, ремонт
7.	Пути движения к объекту (от остановки транспорта)	Орг. мер-ия, тср, ремонт
	Все зоны и участки	

*- указывается один из вариантов (видов работ):

не нуждается; ремонт (текущий, капитальный);

индивидуальное решение с ТСР;

технические решения невозможны – организация альтернативной формы обслуживания

4.2. Рекомендации по повышению уровня доступности предоставляемых услуг

№ п/п	Основные показатели доступности для инвалидов предоставляемой услуги	Рекомендации по адаптации услуги (вид работы)*
1	Обеспечение доступа к месту предоставления услуги на объекте путем оказания работниками организации помощи инвалидам в преодолении барьеров, мешающих получению ими услуг на объекте, в том числе с сопровождением инвалидов, имеющих стойкие расстройства функции зрения и самостоятельного передвижения (К, О, С)	Разработка локальных актов
2	Организация систематического обучения (инструктажа)	Разработка Плана

	персонала по вопросам оказания помощи на объекте инвалидам и другим маломобильным гражданам (план инструктажа, журнал учета)	инструктажа, журнала учета инструктажа, инструкций
3	Предоставление (при необходимости) инвалидам по слуху услуг с использованием русского жестового языка, с допуском на объект (к местам предоставления услуг) сурдопереводчика, тифлосурдопереводчика	Ситуационно, по мере необходимости
4	Закрепление в должностных инструкциях персонала конкретных задач и функций по оказанию помощи инвалидам и другим маломобильным гражданам (и их сопровождение)	Разработка локальных актов
5	Наличие работников, имеющих образование и квалификацию, позволяющие осуществлять обучение по адаптивным программам	Повышение квалификации педагогов и работников
6	Доля инвалидов, получающих дополнительное образование, от общего числа инвалидов МУ ДО «ЦТ».	Увеличение доли детей-инвалидов, получающие дополнительное образование

4.3. Период проведения работ: 2025

в рамках исполнения: Адресной программы адаптации объектов социальной инфраструктуры и обеспечения доступности услуг для инвалидов и других маломобильных групп населения на территории РК, Ухта

(указывается наименование документа: программы, плана)

4.4. Ожидаемый результат (по состоянию доступности) после выполнения работ по адаптации:
на 1 этапе: ДУ (к, о, с, г, у), на 2 этапе: ДП (к, о, с, г, у).

Оценка результата исполнения программы, плана (по состоянию доступности):

4.5. Для принятия решения требуется, не требуется *(нужное подчеркнуть)*:

4.5.1. согласование на Комиссии: Координационный Совет по делам инвалидов при администрации МОГО «Ухта».

(наименование Комиссии по координации деятельности в сфере обеспечения доступной среды жизнедеятельности для инвалидов и других МГН)

4.5.2. согласование работ с надзорными органами *(в сфере проектирования и строительства)*

4.5.3. техническая экспертиза; разработка проектно-сметной документации;

4.5.4. согласование с вышестоящей организацией (собственником объекта);

4.5.5. согласование с общественными организациями инвалидов: Ухтинская городская организация Коми республиканской организации Общероссийской общественной организации «Всероссийское общество инвалидов»

4.5.6. другое _____.

Имеется заключение уполномоченной организации о состоянии доступности объекта *(наименование документа и выдавшей его организации, дата)*, прилагается.

4.6. Информация размещена (обновлена) на Карте доступности субъекта Российской Федерации, дата: «Центр творчества имени Г.А. Карчевского <http://center.edu-ukhta.ru>

(наименование сайта, портала)

5. Особые отметки

ПРИЛОЖЕНИЯ:

Результаты обследования с фотофиксацией:

- | | |
|--------------------------------------------|----------|
| 1. Территории, прилегающей к объекту | на 9 л. |
| 2. Входа (входов) в здание | на 14 л. |
| 3. Путей движения внутри здания | на 8 л. |
| 4. Зоны целевого назначения объекта | на 8 л. |
| 5. Санитарно-гигиенических помещений | на 4 л. |
| 6. Системы информации (и связи) на объекте | на 5 л. |

Результаты фотофиксации на объекте на 28 л.

Позтажные планы, паспорт БТ: на 15 л.

Другое (в том числе дополнительная информация о путях движения к объекту) _____

Руководитель
рабочей группы МУ ДО « Центр творчества имени Г.А.Карчевского»

Директор

Л.В. Красноперов

(Должность, Ф.И.О.)

(Подпись)

Члены рабочей группы:

Заместитель директора
по ОТ и БЖ

А.И. Шубина

(Должность, Ф.И.О.)

(Подпись)

Заместитель директора
по АХР

А.Е. Симаков

(Должность, Ф.И.О.)

(Подпись)

В том числе:

представители общественных о

рганизаций инвалидов:

Председатель – эксперт

УГО КРО ВОИ

А.А. Козловский

(Должность, Ф.И.О.)

(Подпись)

представители организации,
расположенной на объекте:

(Должность, Ф.И.О.)

(Подпись)

(Должность, Ф.И.О.)

(Подпись)

Управленческое решение согласовано «__» _____ 20__ г.

(протокол N _____)

Комиссией (название) _____

I Результаты обследования:

1. Территории, прилегающей к зданию (участка): Муниципальное учреждение дополнительного образования «Центр творчества имени Г.А. Карчевского» - МУ ДО «ЦТ», 169300, Республика Коми, город Ухта, улица Пушкина, дом 25.

(наименование объекта, адрес)

№ п/п	Наименование функционально-планировочного элемента	Наличие элемента			Выявленные нарушения и замечания		Работы по адаптации объекта	
		есть / нет	№ на плане	№ фото	Содержание	Значимо для инвалида (категория)	Содержание	Виды работ
1.1	Пути движения от остановки до границы территории	есть		1,2,3, 4,5,6, 7,8	<p>Остановка «Детский парк»</p> <ul style="list-style-type: none"> - остановочный комплекс отсутствует; - не выделены контрастным цветом стойки на площадке; - отсутствует схема движения к объекту для МГН; - отсутствуют выделенные места на остановочном комплексе для инвалидов на кресле-коляске; - водители общественного транспорта не проинструктированы по правилам работы с МГН; <p>Остановка «Управление образования»</p> <ul style="list-style-type: none"> - остановочный комплекс отсутствует; - отсутствует схема движения к объекту для МГН; - водители общественного 	К,О,С, Г,У	<p>Организовать путем обращения к администрации МОГО «Ухта» :</p> <ul style="list-style-type: none"> - обустроить площадку ширина посадочной площадки автобусов , а также возвышение посадочной площадки над остановочной площадкой принимаются по ГОСТ Р 52766–2014 (подпункт 5.3.3.8). В общую площадь посадочной площадки включается место посадки/высадки инвалидов на креслах-колясках размерами 2,0 × 2,0 м (2400х7000 мм) с линией безопасности на расстоянии 420 мм от её края, высотой бордюра 140 - 160 мм. с бордюрным пандусом на площадке (зоны посадки на транспорт должны быть оснащены, не менее чем одним бордюрным пандусом); <p>СП 59.13330.2020 п. 8.4.18</p> <p>Во внутреннем пространстве павильона для МГН рекомендуется предусматривать: - скамью со спинкой и подлокотниками (согласно 6.4.3); - место для кресла-коляски или детской коляски размерами не менее 0,9</p>	Ремонт ТСР, Орг.

					<p>транспорта не проинструктированы по правилам работы с МГН;</p> <p>Пути движения от остановок</p> <ul style="list-style-type: none"> - на пути движения присутствуют ненормативная высота бордюров; - присутствуют люки не выделенные контрастом; - нарушена целостность асфальтного покрытия по пути встречаются ямы и выбоины; - отсутствует навигация по пути движения к ОСИ 		<p>×1,2 м. СП 59.13330.2020 п. 8.4.22</p> <ul style="list-style-type: none"> - в темное время суток уровень средней горизонтальной освещенности покрытия в павильоне и на посадочной площадке должен составлять не менее 50 лк СП 59.13330.2020 п. 8.4.24 ОДМ 218.2.007–2011 п. 7.3.5. <p>При наличии перепада высот между поверхностями пешеходных путей, примыкающих к остановочному пункту, и посадочной площадки доступность остановочного пункта для людей в креслах-колясках, с детской коляской и некоторых других маломобильных групп населения обеспечивается применением одного или нескольких пандусов с учётом требований СП 59.13330.2020</p> <p>Методическое пособие по созданию системы дорожных указателей к объектам культурного наследия и иных носителей информации, 2013г.);</p> <ul style="list-style-type: none"> - восстановить целостность покрытия (выбоины, трещинки, скосы) путей движения до ОСИ; МГН и посадки пассажиров в т.ч. МГН и инвалидов); - в зимний период качественно производить очистку посадочной и остановочной площадки общественного транспорта. - предусмотреть освещение всех участков зоны, независимое от уличного освещения. 	
1.2	Вход (входы) на территорию			7	<p>Вход №1 (центральный вход)</p> <ul style="list-style-type: none"> - вход с уровня земли; - отсутствует мнемосхема. 		<ul style="list-style-type: none"> - разместить информационную мнемосхему с правой стороны по ходу движения на удалении от 2 до 4 м. от входа СП 59; - разместить навигацию к доступному входу. 	
1.3	Путь (пути) движения на территории	есть		9,10, 11,12, 13,14, 15,16,	<ul style="list-style-type: none"> - Территориальная принадлежность земельного участка администрация МОГО «Ухта» 	К,О,С, Г,У	<p>Система средств информационной поддержки и навигации должна быть обеспечена на всех путях движения, доступных для МГН на часы работы организации (учреждения или</p>	Ремонт ТСП, Орг.

			17,18		<p>предприятия) СП 59.13330.2020 п. 5.1.3 Пешеходные пути на участке к объектам проектирования допускается размещать на одном уровне с проезжей частью при соблюдении градостроительных требований к параметрам путей движения, а также условий обеспечения безопасности дорожного движения за счет разделения этих путей дорожной разметкой СП 59.13330.2020 п. 5.1.4 В местах пересечения пешеходных и транспортных путей, имеющих перепад высот до 0,2 м, пешеходные пути обустраивают пандусами бордюрными и (или) искусственными неровностями СП 59.13330.2020 п. 5.1.5 Пандусы бордюрные следует располагать с двух сторон от проезжей части на тротуаре или пешеходной дорожке, а при наличии накопительной площадки – на ней. Они должны находиться на одной условной линии, перпендикулярной оси проезжей части либо параллельной оси пешеходного перехода СП 59.13330.2020 п. 5.1.5 Искусственные неровности выполняют согласно ГОСТ Р 52605 по всей длине и ширине пересечения пешеходного пути с проезжей частью СП 59.13330.2020 п. 5.1.5 Ширину проходной части пешеходного пути для МГН следует принимать не менее 2 м. Высота свободного пространства над проходной частью должна составлять не менее 2,1 м СП 59.13330.2020 п. 5.1.7 В стесненных условиях допускается</p>	
--	--	--	-------	--	---------------------------------------------------------------------------------------------------------------------------------------------------------------------------------------------------------------------------------------------------------------------------------------------------------------------------------------------------------------------------------------------------------------------------------------------------------------------------------------------------------------------------------------------------------------------------------------------------------------------------------------------------------------------------------------------------------------------------------------------------------------------------------------------------------------------------------------------------------------------------------------------------------------------------------------------------------------------------------------------------------------------------------------------------------------------------------------------------------------------------------------------------------------------------------------------------------------------------------------------------------------------------------------------------------------------------------------------------------------------------------------------------	--

					<p>принимать ширину прохожей части пешеходного пути не менее 1,2 м, при этом не реже чем через каждые 25 м длины такого пешеходного пути в зоне прямой видимости необходимо предусматривать для разезда инвалидов на креслах-колясках «карманы» длиной по направлению пешеходного пути не менее 2,5 м при общей с прохожей частью ширине не менее 2,0 м</p> <p>СП 59.13330.2020 п. 5.1.7</p> <p>В климатических районах строительства I и II по СП 131.13330 продольный уклон пешеходных путей (кроме лестниц и пандусов) принимают не более 40 ‰, (1:25), в других климатических районах строительства – не более 50 ‰ (1:20) СП 59.13330.2020 п. 5.1.7</p> <p>Поперечный уклон пешеходных путей должен составлять от 5 до 20 ‰ (от 1:200 до 1:50)</p> <p>СП 59.13330.2020 п. 5.1.7</p> <p>В стесненных условиях продольный уклон пешеходных путей допускается увеличивать до 80 ‰ (1:12,5) при их суммарной протяженности не более 50 м на каждые 300 м длины СП 59.13330.2020 п. 5.1.7</p> <p>На пролетных строениях (мосты, эстакады, тоннели и др.) продольный уклон пешеходных путей должен быть не более 30 ‰ (1:33), в стесненных условиях – не более 40 ‰ (1:25). Поперечный уклон принимается от 10 до 15 ‰ (от 1:100 до 1:67) СП 59.13330.2020 п. 5.1.7</p> <p>На пешеходных путях с продольными уклонами более 40 ‰ (1:25) через каждые 0,5 м разницы уровней следует предусматривать участки с уклонами не более 10 ‰ (1:100), протяженностью не менее 1,5 м, а через каждые 1,5 м разницы уровней – протяженностью не менее 5,0 м</p>	
--	--	--	--	--	----------------------------------------------------------------------------------------------------------------------------------------------------------------------------------------------------------------------------------------------------------------------------------------------------------------------------------------------------------------------------------------------------------------------------------------------------------------------------------------------------------------------------------------------------------------------------------------------------------------------------------------------------------------------------------------------------------------------------------------------------------------------------------------------------------------------------------------------------------------------------------------------------------------------------------------------------------------------------------------------------------------------------------------------------------------------------------------------------------------------------------------------------------------------------------------------------------------------------------------------------------------------------------------------------------------------------------------------------------------------------------------------------------------------------------------------------------------------------------------------------------------------------------------------------------------------------------------	--

					<p>СП 59.13330.2020 п. 5.1.7 В местах пересечения, примыкания или изменения направления пешеходных путей следует обеспечивать продольный и поперечный уклоны не более 20 ‰ (1:50)</p> <p>СП 59.13330.2020 п. 5.1.7 В местах изменения высот поверхностей пешеходных путей их выполняют плавным понижением с уклоном не более 1:20 (50 ‰) или обустраивают пандусами бордюрными согласно 5.4</p> <p>СП 59.13330.2020 п. 5.1.8 Высоту бортовых камней (бордюров) по краям пешеходных путей на участке вдоль газонов и озелененных площадок следует принимать не менее 0,05 м</p> <p>СП 59.13330.2020 п. 5.1.9 Перепад высот бортовых камней вдоль газонов и озелененных площадок, используемых для рекреации, примыкающих к путям пешеходного движения, не должен превышать 0,015 м</p> <p>СП 59.13330.2020 п. 5.1.9 Информацию для инвалидов с нарушениями зрения о приближении их к зонам повышенной опасности (отдельно стоящим опорам, стойкам и другим препятствиям, лестницам, пешеходным переходам и т. д.) следует обеспечивать устройством тактильно-контрастных наземных указателей по ГОСТ Р 52875 или изменением фактуры поверхности пешеходного пути с подобными характеристиками</p> <p>СП 59.13330.2020 п. 5.1.10 Покрытие проходной части пешеходных дорожек, тротуаров, съездов, пандусов и лестниц должно быть из твердых материалов, ровным, не создающим вибрацию при движении по нему. Их поверхность должна обеспечивать продольный коэффициент</p>	
--	--	--	--	--	-------------------------------------------------------------------------------------------------------------------------------------------------------------------------------------------------------------------------------------------------------------------------------------------------------------------------------------------------------------------------------------------------------------------------------------------------------------------------------------------------------------------------------------------------------------------------------------------------------------------------------------------------------------------------------------------------------------------------------------------------------------------------------------------------------------------------------------------------------------------------------------------------------------------------------------------------------------------------------------------------------------------------------------------------------------------------------------------------------------------------------------------------------------------------------------------------------------------------------------------------------------------------------------------------------------------------------------------------------------------------------------------------------------------------------------------------------------------------------------------------------------------------------------------	--

					<p>сцепления 0,6–0,75 кН/кН, в условиях сырой погоды и отрицательных температур – не менее 0,4 кН/кН СП 59.13330.2020 п. 5.1.11</p> <p>В габаритах проходной части пешеходных путей следует исключать: применение аппарелей; размещение одиночных ступеней (одна или две), за исключением сборных конструкций бортов (бордюров) на примыкании пешеходных путей и проезжей части в установленных случаях</p> <p>СП 59.13330.2020 п. 5.1.19</p> <p><i>Благоустройство и места отдыха</i></p> <p>На участке объекта на основных путях движения людей следует предусматривать не менее чем через 100–150 м места отдыха, доступные для МГН, оборудованные навесами, скамьями с опорой для спины и подлокотником, указателями, светильниками и т. п. Набор элементов устанавливается заданием на проектирование</p> <p>СП 59.13330.2020 п. 5.3.1</p> <p>Места отдыха должны выполнять функции архитектурных акцентов, входящих в общую информационную систему объекта.</p> <p>Минимальный уровень освещенности в местах отдыха следует принимать 20 лк.</p> <p>СП 59.13330.2020 п. 5.3.1</p> <p>Объекты, лицевой край поверхности которых расположен на высоте от 0,3 м от уровня пешеходного пути, не должны выступать за плоскость вертикальной конструкции более чем на 0,1 м, а при их размещении на отдельно стоящей опоре – более 0,3 м. Формы и края таких поверхностей должны быть скруглены.</p> <p>СП 59.13330.2020 п. 5.3.2</p> <p>При увеличении размеров выступающих элементов (с нижним краем от уровня</p>	
--	--	--	--	--	---------------------------------------------------------------------------------------------------------------------------------------------------------------------------------------------------------------------------------------------------------------------------------------------------------------------------------------------------------------------------------------------------------------------------------------------------------------------------------------------------------------------------------------------------------------------------------------------------------------------------------------------------------------------------------------------------------------------------------------------------------------------------------------------------------------------------------------------------------------------------------------------------------------------------------------------------------------------------------------------------------------------------------------------------------------------------------------------------------------------------------------------------------------------------------------------------------------------------------------------------------------------------------------------------------------------------------------------------------------------------------------------------------------------------------------------------------------------------------------------------------------------------------------------------------	--

					<p>пешеходного пути менее 2,1 м) пространство под ними необходимо выделять ограждениями с высотой до 0,3 м СП 59.13330.2020 п. 5.3.2</p> <p>Формы и края подвесного оборудования не должны иметь острых углов и должны иметь скругление с радиусом не менее 0,05 м СП 59.13330.2020 п. 5.3.1</p> <p>При использовании в качестве основания под оборудование плит на их поверхность должен быть обеспечен (при необходимости) доступ инвалидов на креслах-колясках исходя из габаритов плиты и допустимого перепада высот относительно проходной части.</p> <p>СП 59.13330.2020 п. 5.3.3</p> <p><i>Скамья для МГН</i></p> <p>Принимают следующие параметры скамьи для МГН на посадочных площадках остановочных пунктов и в местах отдыха:</p> <ul style="list-style-type: none">- сиденье глубиной 0,43–0,45 м с наклоном в сторону спинки не более 5°;- высота поверхности сиденья от поверхности площадки ожидания – от 0,42 до 0,48 м;- расстояние от спинки сиденья до поверхности сиденья – от 0,13 до 0,15 м;- высота спинки сиденья – от 0,16 до 0,21 м с вертикальным наклоном в направлении от сиденья от 5° до 10°. СП 59.13330.2020 п. 6.4.4 <p>Подлокотники скамьи для МГН должны быть круглыми или овальными радиусом от 30 до 50 мм. Их верхняя поверхность должна располагаться на высоте от 0,20 до 0,23 м от поверхности сиденья, а передняя поверхность – на расстоянии от 0,05 до 0,10 м от передней поверхности сиденья СП 59.13330.2020 п. 6.4.4</p> <p>Элементы конструкции скамьи должны соответствовать требованиям ГОСТ 19120, ГОСТ 19917, не должны иметь острых углов,</p>	
--	--	--	--	--	----------------------------------------------------------------------------------------------------------------------------------------------------------------------------------------------------------------------------------------------------------------------------------------------------------------------------------------------------------------------------------------------------------------------------------------------------------------------------------------------------------------------------------------------------------------------------------------------------------------------------------------------------------------------------------------------------------------------------------------------------------------------------------------------------------------------------------------------------------------------------------------------------------------------------------------------------------------------------------------------------------------------------------------------------------------------------------------------------------------------------------------------------------------------------------------------------------------------------------------------------------------------------------------------------------------------------------------------------------------------------------------------------------------------------------------------------------------------------------------------------------------------------------------------------------------------------------------------------------------------------------------------------------------------------------	--

						заусенцев, следов окисления или ржавчины. СП 59.13330.2020 п. 6.4.4 Наружные края сидений и спинок выполняются с закруглением радиусом от 0,01 до 0,05 м СП 59.13330.2020 п. 6.4.4 Материал сидений, спинки, подлокотников скамьи должны иметь коэффициент теплопроводности при отрицательных температурах менее 0,3 Вт/(м·град), влажность материала – менее 20 %. Их поверхность должна иметь контраст по отношению к окружающим предметам не менее 0,3 СП 59.13330.2020 п. 6.4.4	
1.4	Лестница (наружная)	нет					
1.5	Пандус (наружный)	нет				.	
1.6	Автостоянка и парковка	есть	15	- отсутствует разметка места для стоянки автомашины инвалида на кресле коляски;	К, О	- нанести разметку места для стоянки автомашины инвалида на кресле-коляске размером 6,0*3,6 м.	Ремонт ТСР, Орг.
	ОБЩИЕ требования к зоне					Должны быть предусмотрены условия беспрепятственного, безопасного и удобного передвижения МГН по участку к доступному входу в здание с учетом требований СП 42.13330; Эти пути должны стыковаться с внешними по отношению к участку транспортными и пешеходными коммуникациями, специализированными парковочными местами, остановками общественного транспорта	

II Заключение по зоне:

Наименование структурно-функциональной зоны	Состояние доступности* (к пункту 3.4 Акта обследования ОСИ)	Приложение		Рекомендации по адаптации (вид работы)** к пункту 4.1 Акта обследования ОСИ
		№ на плане	№ фото	
Территория, прилегающая к зданию (участка):	ДУ		1,2,3,4,5,6,7, 8,9,10,11,12, 13,14,15,16, 17,18	Ремонт, Индивидуальное решение с ТСП, Организационные мероприятия

*** указывается:**

ДП-В - доступно полностью всем;

ДП-И (К, О, С, Г, У) – доступно полностью избирательно (указать категории инвалидов);

ДЧ-В - доступно частично всем;

ДЧ-И (К, О, С, Г, У) – доступно частично избирательно (указать категории инвалидов);

ДУ - доступно условно,

ВНД – недоступно (временно недоступно)

****указывается один из вариантов:**

не нуждается;

ремонт (текущий, капитальный);

индивидуальное решение с ТСП;

технические решения невозможны – организация альтернативной формы обслуживания

Комментарий к заключению:

Состояние доступности территории оценено условно доступное для инвалидов категории (К,О,С,Г,У). Назначить приказом сотрудников, ответственных за организацию ситуационной помощи, с разработкой должностных инструкций, проведением обучения правилам оказания ситуационной помощи и инструктажей со всеми сотрудниками (организационное решение).

I Результаты обследования:

2. Входа в здание: Муниципальное учреждение дополнительного образования «Центр творчества имени Г.А. Карчевского» - МУ ДО «ЦТ», 169300,
Республика Коми, город Ухта, улица Пушкина, дом 25.

(наименование объекта, адрес)

№ п/п	Наименование функционально-планировочного элемента	Наличие элемента			Выявленные нарушения и замечания		Работы по адаптации объекта	
		есть / нет	№ на плане	№ фото	Содержание	Значимо для инвалида (категория)	Содержание	Виды работ
2.1	Лестница (наружная)	есть		1,2,3,7, 8,16, 17,21, 25, 27	<p>Лестница наружная № 1 - частично имеется антискользящее покрытие. <u>Опорные устройства:</u> - отсутствуют поручни на лестнице; <u>Тактильно-контрастные указатели:</u> - отсутствуют тактильные предупреждающие перед лестничным маршем; - краевые ступени марша лестницы не выделены.</p> <p>Лестница наружная № 2 - есть антискользящее покрытие. <u>Опорные устройства:</u> - имеются поручни на лестнице; <u>Тактильно-контрастные</u></p>		<p>При перепаде высот входные площадки кроме лестницы должны иметь пандус. СП 59.13330.2020 п. 6.1.2 При ширине лестниц на основных входах в здание 4,0 м и более следует дополнительно предусматривать разделительные двусторонние поручни. СП 59.13330.2020 п. 6.1.2 Параметры наружной лестницы следует принимать по 5.1.12, 5.1.13 СП 59.13330.2020 п. 6.1.2 Ширина лестничных маршей внешних лестниц на участках проектируемых зданий и сооружений должна быть не менее 1,35 м СП 59.13330.2020 п. 5.1.12 Для таких лестниц на перепадах рельефа ширину проступей следует принимать от 0,35 до 0,4 м (или кратно этим значениям)</p>	

				<p><u>указатели:</u></p> <ul style="list-style-type: none"> - отсутствуют тактильные предупреждающие перед лестничным маршем; - краевые ступени марша лестницы не выделены. <p>Лестница наружная № 3</p> <ul style="list-style-type: none"> - отсутствует антискользящее покрытие. <p><u>Опорные устройства:</u></p> <ul style="list-style-type: none"> - имеются поручни на лестнице; <p><u>Тактильно-контрастные указатели:</u></p> <ul style="list-style-type: none"> - отсутствуют тактильные предупреждающие перед лестничным маршем; - краевые ступени марша лестницы не выделены. <p>Лестница наружная № 4</p> <ul style="list-style-type: none"> - отсутствует антискользящее покрытие. <p><u>Опорные устройства:</u></p> <ul style="list-style-type: none"> - имеются поручни на лестнице; <p><u>Тактильно-контрастные указатели:</u></p> <ul style="list-style-type: none"> - отсутствуют тактильные предупреждающие перед лестничным маршем; - краевые ступени марша лестницы не выделены. <p>Лестница наружная № 5</p> <ul style="list-style-type: none"> - отсутствует антискользящее покрытие. <p><u>Опорные устройства:</u></p> <ul style="list-style-type: none"> - имеются поручни на лестнице; <p><u>Тактильно-контрастные</u></p>	<p>СП 59.13330.2020 п. 5.1.12 Все ступени лестниц в пределах одного марша должны быть одинаковыми по форме в плане, по размерам ширины проступи и высоты подъема ступеней</p> <p>СП 59.13330.2020 п. 5.1.12 Поперечный уклон ступеней должен быть не более 20 ‰</p> <p>СП 59.13330.2020 п. 5.1.12 Параметры лестниц следует принимать:</p> <ul style="list-style-type: none"> - свес проступей – до 0,015 м в поперечном профиле; - радиус закругления проступей – не более 0,025 м; - продольный уклон ступеней – не более 10 ‰; - поперечный уклон ступеней – не более 20 ‰; - коэффициент сцепления на поверхности проступи – не менее 0,45. <p>СП 59.13330.2020 п. 5.1.12 Не следует применять на путях движения МГН ступени без подступенков</p> <p>СП 59.13330.2020 п. 5.1.12 <i>Опорные устройства на лестнице</i></p> <ul style="list-style-type: none"> - наружные лестницы должны иметь поручни с учетом технических требований к опорным стационарным устройствам по <p>ГОСТ Р 51261-2017 п. 5.1 и п. 5.2 При расчетной ширине прохожей части внешней лестницы 4 м и более следует предусматривать центральные двусторонние поручни. Они могут выполняться с разрывом в плане на горизонтальных площадках.</p> <p>СП 59.13330.2020 п. 5.1.13 Перед нижним и верхним маршами внешней лестницы следует предусматривать завершающие части поручней, которые</p>	
--	--	--	--	---------------------------------------------------------------------------------------------------------------------------------------------------------------------------------------------------------------------------------------------------------------------------------------------------------------------------------------------------------------------------------------------------------------------------------------------------------------------------------------------------------------------------------------------------------------------------------------------------------------------------------------------------------------------------------------------------------------------------------------------------------------------------------------------------------------------------------------------------------------------------------------------------------------------------------------------------------------------------------------------------------------------------------------------------------------------------------------------------------------------------------------------------------------------------------------------------------------------------------------------------------------------------------------------------------------------------------------------------------------------------------------------------------------------------------------------	------------------------------------------------------------------------------------------------------------------------------------------------------------------------------------------------------------------------------------------------------------------------------------------------------------------------------------------------------------------------------------------------------------------------------------------------------------------------------------------------------------------------------------------------------------------------------------------------------------------------------------------------------------------------------------------------------------------------------------------------------------------------------------------------------------------------------------------------------------------------------------------------------------------------------------------------------------------------------------------------------------------------------------------------------------------------------------------------------------------------------------------------------------------------------------------------------------------------------------------------------------------------------------------------------------------------------------------------------------------------------------------------------------------------------------------------------------------------------------------------------------------------	--

				<p><u>указатели:</u></p> <ul style="list-style-type: none"> - отсутствуют тактильные предупреждающие перед лестничным маршем; - краевые ступени марша лестницы не выделены. 	<p>должны быть горизонтальными и выступать за границы лестничных маршей на 0,3 м.</p> <p>СП 59.13330.2020 п. 5.1.13</p> <p>В стесненных условиях допускается выполнять завершающие части поручней под углом 90 град. во внешнюю сторону</p> <p>СП 59.13330.2020 п. 5.1.13</p> <p>Форма завершающих частей поручней должна быть травмобезопасной: с плавным завершением вниз, в сторону ограждения или стены и т. п.</p> <p>СП 59.13330.2020 п. 5.1.13</p> <p>Расстояние любой прилегающей поверхности до поручней в свету должно быть не менее 0,06 м</p> <p>СП 59.13330.2020 п. 5.1.13</p> <p>При расположении поручня под нависающими конструкциями ограждений следует обеспечивать высоту над поручнем не менее 0,45 м, а их внешнюю границу проектировать по одной вертикальной проекции с внутренним краем поручня</p> <p>СП 59.13330.2020 п. 5.1.13</p> <p><i>Тактильно контрастные указатели на лестнице</i></p> <ul style="list-style-type: none"> - установить тактильные предупреждающие полосы перед открытой лестницей. Локальный предупреждающий указатель «Внимание, прямо по ходу движения — лестница». <p>Указатель глубиной от 500 до 600 мм и шириной, равной ширине участка лестницы, разрешенного для движения инвалидов. Рифы типа усеченных конусов, усеченных куполов, цилиндров, расположенных в линейном порядке. На расстоянии 300 мм от кромки проступи первой ступени лестничного марша</p>	
--	--	--	--	-----------------------------------------------------------------------------------------------------------------------------------------------------------------------------------------------------	---------------------------------------------------------------------------------------------------------------------------------------------------------------------------------------------------------------------------------------------------------------------------------------------------------------------------------------------------------------------------------------------------------------------------------------------------------------------------------------------------------------------------------------------------------------------------------------------------------------------------------------------------------------------------------------------------------------------------------------------------------------------------------------------------------------------------------------------------------------------------------------------------------------------------------------------------------------------------------------------------------------------------------------------------------------------------------------------------------------------------------------------------------------------------------------------------------------------------------------------------------------------------------------------------------------------------------------------------------------------------------------------------------------------------------------------------------------------------	--

						<p>ГОСТ Р 52875-2018 п. 4.2.2 табл. 3 В том случае, если лестница включает в себя несколько маршей, предупреждающая тактильная полоса обустраивается только перед верхней ступенью верхнего марша и нижней ступенью нижнего марша. СП 59.13330.2020 п. 6.2.8 На проступях краевых ступеней лестничных маршей должны быть нанесены одна или несколько противоскользящих полос, контрастных с поверхностью ступени, как правило, желтого цвета, общей шириной 0,08–0,1 м СП 59.13330.2020 п. 6.2.8 Расстояние между краем контрастной полосы и краем проступи ступени – не более 0,04 м. СП 59.13330.2020 п. 6.2.8 Допускается применение контрастных противоскользящих полос с фотолюминисцентным покрытием, если это предусмотрено заданием на проектирование. СП 59.13330.2020 п. 6.2.8 <i>Средства связи (кнопка вызова персонала)</i> - разместить информацию об оказании ситуационной помощи в начале лестничного марша.</p>	
2.2	Пандус (наружный)	есть	1, 2, 4, 8, 9	Соответствует требованиям СП 59.13330.2020			
2.3	Входная площадка (перед дверью)	есть	1, 2, 3, 8,10, 13,16, 17, 21, 23, 25, 27	<p>Входная площадка №1 -размер площадки 6,0 м х 2,0 м; -высота площадки 30 см; - частично имеется антискользящее покрытие <u>Тактильно-контрастные</u></p>	К, О, С, Г, У	<p>Размеры входной площадки (ширина × глубина) без пандуса должны быть, м, не менее: - при новом строительстве – 1,6 × 2,2; - при реконструкции или в рамках «разумного приспособления» – 1,4 × 1,8 (при размещении</p>	Ремонт, ТСП, Орг. мер-ия

				<p><u>указатели:</u></p> <ul style="list-style-type: none"> - отсутствуют тактильные предупреждающие перед входной площадкой; - края входной площадки не выделены контрастом. <p><u>Средства связи (кнопка вызова персонала):</u></p> <ul style="list-style-type: none"> - отсутствует кнопка вызова персонала. <p>Входная площадка №2</p> <ul style="list-style-type: none"> -размер площадки 3,6 х 2,1 м; -высота площадки 50 см; - частично имеется антискользящее покрытие. <p><u>Тактильно-контрастные указатели:</u></p> <ul style="list-style-type: none"> - отсутствуют тактильные предупреждающие перед входной площадкой; - края входной площадки не выделены контрастом. <p><u>Средства связи (кнопка вызова персонала):</u></p> <ul style="list-style-type: none"> - отсутствует кнопка вызова персонала. <p>Входная площадка №3</p> <ul style="list-style-type: none"> -размер площадки 11,0 х 3,0 м; -высота площадки 30 см; - отсутствует антискользящее покрытие <p><u>Тактильно-контрастные указатели:</u></p> <ul style="list-style-type: none"> - отсутствуют тактильные предупреждающие перед входной площадкой; 	<p>дверных ручек по 6.4.2);</p> <ul style="list-style-type: none"> - при применении автоматических раздвижных дверей – 1,9 × 1,2. <p>СП 59.13330.2020 п. 6.1.4</p> <p>При перепаде высот входной площадки и поверхности тротуара не более 0,2 м допускается не менее чем с одной стороны устраивать пандус без поручня с уклоном не более 100 %.</p> <p>СП 59.13330.2020 п. 6.1.2</p> <p><u>Тактильно-контрастные указатели на входной площадке:</u></p> <p>По краям входной площадки должны быть нанесены одна или несколько противоскользящих полос, контрастных с поверхностью ступени, как правило, желтого цвета, общей шириной 0,08–0,1 м</p> <p>СП 59.13330.2020 п. 6.2.8</p> <p>Расстояние между краем контрастной полосы и краем площадки – не более 0,04 м.</p> <p>СП 59.13330.2020 п. 6.2.8</p> <p>В тамбурах, на входных площадках и крыльцах при соответствии размеров и размещения грязесборных решеток по размерам и расположению тактильных указателей ГОСТ Р 52875 тактильные указатели не предусматриваются.</p> <p>СП 59.13330.2020 п. 6.1.8</p> <p>На наружных входных площадках и тамбурах эвакуационных выходов тактильные указатели не предусматриваются.</p> <p>СП 59.13330.2020 п. 6.1.8</p> <p><u>Средства связи (кнопка вызова персонала):</u></p> <ul style="list-style-type: none"> - разместить информацию об оказании ситуационной помощи перед входной площадкой; 	
--	--	--	--	-------------------------------------------------------------------------------------------------------------------------------------------------------------------------------------------------------------------------------------------------------------------------------------------------------------------------------------------------------------------------------------------------------------------------------------------------------------------------------------------------------------------------------------------------------------------------------------------------------------------------------------------------------------------------------------------------------------------------------------------------------------------------------------------------------------------------------------------------------------------------------------------------------------------------------------------------------------------------------------------------------------------------------------------------------------------------------------------------------------------------------------------------------------------------------------------------------------------------------------------------------------------------------------------------------------------	---------------------------------------------------------------------------------------------------------------------------------------------------------------------------------------------------------------------------------------------------------------------------------------------------------------------------------------------------------------------------------------------------------------------------------------------------------------------------------------------------------------------------------------------------------------------------------------------------------------------------------------------------------------------------------------------------------------------------------------------------------------------------------------------------------------------------------------------------------------------------------------------------------------------------------------------------------------------------------------------------------------------------------------------------------------------------------------------------------------------------------------------------------------------------------------------------------------------------------------------------------------------------------------------------------------------------------------------------------------------------------------------------------------------------------------------------------------------------	--

				<p>- края входной площадки не выделены контрастом. <u>Средства связи (кнопка вызова персонала):</u> - отсутствует кнопка вызова персонала. Входная площадка №4 -размер площадки 3,0 х 2,2 м; -высота площадки 60 см; - отсутствует антискользящее покрытие <u>Тактильно-контрастные указатели:</u> - отсутствуют тактильные предупреждающие перед входной площадкой; - края входной площадки не выделены контрастом. <u>Средства связи (кнопка вызова персонала):</u> - отсутствует кнопка вызова персонала. Входная площадка №5 -размер площадки 2,2 х 1,8 м; -высота площадки 50 см; - отсутствует антискользящее покрытие <u>Тактильно-контрастные указатели:</u> - отсутствуют тактильные предупреждающие перед входной площадкой; - края входной площадки не выделены контрастом. <u>Средства связи (кнопка вызова персонала):</u></p>	<p>- установить переговорное устройство на высоте 0,8 м от уровня пола, разместив рядом табличку контрастного цвета размерами 50х270 мм с названием «Вызов помощи», с дублированием информации шрифтом Брайля (высота точек 0,7 мм, диаметр 1,5 мм); - организовать преодоление барьеров посредством оказания ситуационной помощи; - закрепить ответственного сотрудника за встречу и сопровождение инвалидов и других МГН на объекте. Наружные вызывные устройства или средства связи с персоналом при входах в общественные здания следует применять, с учетом принятой организации обслуживания посетителей, по заданию на проектирование. СП 59.13330.2020 п. 6.1.1 Высоту панелей вызова таких устройств следует принимать с учетом 8.1.7. СП 59.13330.2020 п. 6.1.1</p>	
--	--	--	--	----------------------------------------------------------------------------------------------------------------------------------------------------------------------------------------------------------------------------------------------------------------------------------------------------------------------------------------------------------------------------------------------------------------------------------------------------------------------------------------------------------------------------------------------------------------------------------------------------------------------------------------------------------------------------------------------------------------------------------------------------------------------------------------------------------------------------------------------------------------------------------------------------------------------------------------------------------	---------------------------------------------------------------------------------------------------------------------------------------------------------------------------------------------------------------------------------------------------------------------------------------------------------------------------------------------------------------------------------------------------------------------------------------------------------------------------------------------------------------------------------------------------------------------------------------------------------------------------------------------------------------------------------------------------------------------------------------------------------------------------------------------------------------------------	--

				<p>- отсутствует кнопка вызова персонала.</p> <p>Входная площадка №6</p> <p>-размер площадки 2,2 x 1,8 м;</p> <p>-высота площадки 50 см;</p> <p>- отсутствует антискользящее покрытие</p> <p><u>Тактильно-контрастные указатели:</u></p> <p>- отсутствуют тактильные предупреждающие перед входной площадкой;</p> <p>- края входной площадки не выделены контрастом.</p> <p><u>Средства связи (кнопка вызова персонала):</u></p> <p>- отсутствует кнопка вызова персонала.</p>			
2.4	Дверь (входная)	есть	1,2,3, 5, 6, 7, 8, 10, 11, 13, 17, 21, 23, 25, 27	<p>Дверь № 1</p> <p>- в сплошном полотне входной двери отсутствует противоударная полоса;</p> <p>- доводчик не отрегулирован;</p> <p>- информация об объекте отсутствует.</p> <p><u>Тактильно-контрастные указатели:</u></p> <p>- отсутствует тактильная предупреждающая полоса перед дверью.</p> <p>Дверь № 2</p> <p>- в сплошном полотне входной двери отсутствует противоударная полоса;</p> <p>- доводчик не отрегулирован;</p> <p>- информация об объекте</p>	К, О, С	<p>Следует применять двери, обеспечивающие задержку автоматического закрывания дверей продолжительностью не менее 5 с.</p> <p>СП 59.13330.2020 п. 6.1.5</p> <p>Входные и противопожарные двери должны быть оборудованы доводчиками по ГОСТ Р 56177. Усилие открывания двери не должно превышать 50 Нм.</p> <p>СП 59.13330.2020 п. 6.1.5</p> <p>- в полотнах наружных дверей, доступных для МГН, следует предусматривать смотровые панели, заполненные прозрачным и ударопрочным материалом. Верхняя граница смотровой панели должна располагаться на высоте не ниже 1,6 м от уровня пола, нижняя граница - не выше 1,0 м. При этом смотровая панель должна иметь ширину не менее 0,15 м и располагаться в зоне от середины полотна в</p>	Ремонт, ТСР, Орг. мер-ия

				<p>размещена и предоставлена не по нормативу.</p> <p><u>Тактильно-контрастные указатели:</u></p> <p>- отсутствует тактильная предупреждающая полоса перед дверью.</p> <p>Дверь № 3</p> <p>- в сплошном полотне входной двери отсутствует противоударная полоса;</p> <p>- доводчик не отрегулирован;</p> <p>- информация об объекте отсутствует.</p> <p><u>Тактильно-контрастные указатели:</u></p> <p>- отсутствует тактильная предупреждающая полоса перед дверью.</p> <p>Дверь № 4</p> <p>- в сплошном полотне входной двери отсутствует противоударная полоса;</p> <p>- доводчик не отрегулирован;</p> <p>- информация об объекте отсутствует.</p> <p><u>Тактильно-контрастные указатели:</u></p> <p>- отсутствует тактильная предупреждающая полоса перед дверью.</p> <p>Дверь № 5</p> <p>- в сплошном полотне входной двери отсутствует противоударная полоса;</p> <p>- доводчик не отрегулирован;</p> <p>- информация об объекте</p>	<p>сторону дверной ручки.</p> <p><u>Тактильно-контрастные указатели:</u></p> <p>Следует использовать контрастные сочетания цветов в применяемом оборудовании (дверь – стена, ручка; санитарный прибор – пол, стена; стена – выключатели, средства визуальной информации и т. п.).</p> <p>СП 59.13330.2020 п. 6.4.1</p> <p>Значение коэффициента контрастности Кк должно обеспечиваться не менее 40 %, для информации о потенциальной опасности относительно поверхности, на которую информация нанесена, – не менее 70 %.</p> <p>СП 59.13330.2020 п. 6.4.1</p> <p>Контрастную маркировку допускается заменять декоративными рисунками или фирменными знаками, узорами и т. п. той же яркости.</p> <p>СП 59.13330.2020 п. 6.1.6</p> <p>Маркировка должна быть нанесена с обеих сторон дверного полотна.</p> <p>СП 59.13330.2020 п. 6.1.6</p>	
--	--	--	--	-----------------------------------------------------------------------------------------------------------------------------------------------------------------------------------------------------------------------------------------------------------------------------------------------------------------------------------------------------------------------------------------------------------------------------------------------------------------------------------------------------------------------------------------------------------------------------------------------------------------------------------------------------------------------------------------------------------------------------------------------------------------------------------------------------------------------------------------------------------------------------------------------------------------------------------------------------------------	-------------------------------------------------------------------------------------------------------------------------------------------------------------------------------------------------------------------------------------------------------------------------------------------------------------------------------------------------------------------------------------------------------------------------------------------------------------------------------------------------------------------------------------------------------------------------------------------------------------------------------------------------------------------------------------------------------------------------------------------------------------------------------------------------------------------------------------------------------------------------	--

				<p>отсутствует. <u>Тактильно-контрастные указатели:</u> - отсутствует тактильная предупреждающая полоса перед дверью. Дверь № 6 - в сплошном полотне входной двери отсутствует противоударная полоса; - доводчик не отрегулирован; - информация об объекте отсутствует. <u>Тактильно-контрастные указатели:</u> - отсутствует тактильная предупреждающая полоса перед дверью. Дверь № 7 - в сплошном полотне входной двери отсутствует противоударная полоса; - доводчик не отрегулирован; - информация об объекте отсутствует. <u>Тактильно-контрастные указатели:</u> - отсутствует тактильная предупреждающая полоса перед дверью. Дверь № 8 - в сплошном полотне входной двери отсутствует противоударная полоса; - доводчик не отрегулирован; - информация об объекте отсутствует.</p>		
--	--	--	--	------------------------------------------------------------------------------------------------------------------------------------------------------------------------------------------------------------------------------------------------------------------------------------------------------------------------------------------------------------------------------------------------------------------------------------------------------------------------------------------------------------------------------------------------------------------------------------------------------------------------------------------------------------------------------------------------------------------------------------------------------------------------------------------------------------------------------------------------------------------------------------------	--	--

					<p><u>Тактильно-контрастные указатели:</u></p> <ul style="list-style-type: none"> - отсутствует тактильная предупреждающая полоса перед дверью. <p>Дверь № 9</p> <ul style="list-style-type: none"> - в сплошном полотне входной двери отсутствует противоударная полоса; - доводчик не отрегулирован; - информация об объекте отсутствует. <p><u>Тактильно-контрастные указатели:</u></p> <ul style="list-style-type: none"> - отсутствует тактильная предупреждающая полоса перед дверью 			
2.5	Тамбур	есть	31, 32, 12	5, 6, 11, 18, 19	<p>Тамбур 1</p> <p><u>Размер тамбура:</u></p> <ul style="list-style-type: none"> - глубина 1,8 м, - ширина 2,1 м <p><u>Дверь в тамбуре:</u></p> <ul style="list-style-type: none"> - ширина рабочей створки двери 0,97 м; - общая ширина дверного проема 1,6 м; <p><u>Тактильно-контрастные указатели:</u></p> <ul style="list-style-type: none"> - отсутствует тактильная предупреждающая информация перед дверным проёмом; - дверные наличники (края дверного полотна) не выделены контрастным цветом; - в сплошном полотне входной двери отсутствует 	К, О, С, Г, У	<p>Глубина тамбуров и тамбур-шлюзов при прямом движении и одностороннем открывании дверей должна быть не менее 2,45 м при ширине не менее 1,6 м.</p> <p>СП 59.13330.2020 п. 6.1.8</p> <p>Свободное пространство со стороны ручки двери должно быть: при открывании от себя – не менее 0,3 м; при открывании к себе – не менее 0,6 м. В тамбурах, лестничных клетках и у эвакуационных выходов не допускается применять зеркальные стены (поверхности), а в дверях – зеркальные стекла.</p> <p>СП 59.13330.2020 п. 6.1.8</p> <p><u>Дверь в тамбуре:</u></p> <p>При реконструкции в случае, если дверные проемы находятся в несущих конструкциях, допускается уменьшать ширину дверного проема в свету до 0,8 м.</p> <p>СП 59.13330.2020 п. 6.1.5</p>	Ремонт, ТСП, Орг. мер-ия

				<p>противоударная полоса.</p> <p>Тамбур 2</p> <p><u>Размер тамбура:</u></p> <ul style="list-style-type: none"> - глубина 1,8 м, - ширина 2,1 м <p><u>Дверь в тамбуре:</u></p> <p>ширина рабочей створки двери 0,97 м;</p> <ul style="list-style-type: none"> - общая ширина дверного проема 1,6 м <p><u>Тактильно-контрастные указатели:</u></p> <ul style="list-style-type: none"> - отсутствует тактильная предупреждающая информация перед дверным проёмом; - дверные наличники (края дверного полотна) не выделены контрастным цветом; - в сплошном полотне входной двери отсутствует противоударная полоса. <p>Тамбур 3</p> <p><u>Размер тамбура:</u></p> <ul style="list-style-type: none"> - глубина 1,7 м, - ширина 2 м <p><u>Дверь в тамбуре:</u></p> <p>ширина рабочей створки двери 0,94 м;</p> <ul style="list-style-type: none"> - общая ширина дверного проема 1,3 м <p><u>Тактильно-контрастные указатели:</u></p> <ul style="list-style-type: none"> - отсутствует тактильная предупреждающая информация перед дверным проёмом; - дверные наличники (края 	<p>При двухстворчатых входных дверях ширина одной створки должна быть 0,9 м.</p> <p>СП 59.13330.2020 п. 6.1.5</p> <p>Следует применять двери, обеспечивающие задержку автоматического закрывания дверей продолжительностью не менее 5 с.</p> <p>СП 59.13330.2020 п. 6.1.5</p> <p>Входные и противопожарные двери должны быть оборудованы доводчиками по ГОСТ Р 56177. Усилие открывания двери не должно превышать 50 Нм.</p> <p>СП 59.13330.2020 п. 6.1.5</p> <p>Применение инерционных качающихся дверей без обратной отмашки для доступных входов допускается в местах с большой пропускной способностью (метро, вокзальные комплексы, транспортно-пересадочные узлы, выставки и пр.).</p> <p>СП 59.13330.2020 п. 6.1.5</p> <p>В случае использования входной двери для эвакуации из здания, помещения более 15 людей, относящихся к МГН групп мобильности М2–М4, ширину входной двери следует принимать в соответствии с 6.2.21.</p> <p>СП 59.13330.2020 п. 6.1.5</p> <p>Ширину дверного проема измеряют при открывании двери на 90 град.</p> <p>СП 59.13330.2020 п. 6.1.5</p> <p>На доступных входах целесообразно применение автоматических распашных или раздвижных дверей при условии соблюдения требований к путям эвакуации. Условия применения автоматических раздвижных дверей на путях эвакуации определены приложением А СП 1.13130.2020.</p> <p>СП 59.13330.2020 п. 6.1.7</p>	
--	--	--	--	--------------------------------------------------------------------------------------------------------------------------------------------------------------------------------------------------------------------------------------------------------------------------------------------------------------------------------------------------------------------------------------------------------------------------------------------------------------------------------------------------------------------------------------------------------------------------------------------------------------------------------------------------------------------------------------------------------------------------------------------------------------------------------------------------------------------------------------------------------------------------------------------------------------------------------------------------------------------------------------------------------------------------------------------------------------------------------------------------------------------------------------------------------------------------------------------------------------------------------	----------------------------------------------------------------------------------------------------------------------------------------------------------------------------------------------------------------------------------------------------------------------------------------------------------------------------------------------------------------------------------------------------------------------------------------------------------------------------------------------------------------------------------------------------------------------------------------------------------------------------------------------------------------------------------------------------------------------------------------------------------------------------------------------------------------------------------------------------------------------------------------------------------------------------------------------------------------------------------------------------------------------------------------------------------------------------------------------------------------------------------------------------------------------------------------------------------------------------------------------------------------------------------------------------------------------------------------------------------------------------------------------------------------------------------------------	--

				<p>дверного полотна) не выделены контрастным цветом; - в сплошном полотне входной двери отсутствует противоударная полоса.</p>	<p><u>Тактильно-контрастные указатели:</u> В тамбурах, на входных площадках и крыльцах при соответствии размеров и размещения грязесборных решеток по размерам и расположению тактильных указателей ГОСТ Р 52875 тактильные указатели не предусматриваются. СП 59.13330.2020 п. 6.1.8 На наружных входных площадках и тамбурах эвакуационных выходов тактильные указатели не предусматриваются. СП 59.13330.2020 п. 6.1.8 - разместить тактильные предупреждающие перед дверью. Локальный предупреждающий указатель «Внимание, по ходу движения – дверь». Тактильный указатель глубиной от 500 до 600 мм, шириной, равной ширине дверного проема. Рифы типа усеченных конусов, усеченных куполов, цилиндров, расположенных в линейном порядке. На расстоянии ширины открывающегося полотна двери от положения двери в закрытом состоянии. ГОСТ Р 52875-2018 п. 4.3.2 табл. 4 Следует использовать контрастные сочетания цветов в применяемом оборудовании (дверь – стена, ручка; санитарный прибор – пол, стена; стена – выключатели, средства визуальной информации и т. п.). СП 59.13330.2020 п. 6.4.1 Значение коэффициента контрастности Кк должно обеспечиваться не менее 40 %, для информации о потенциальной опасности относительно поверхности, на которую информация нанесена, – не менее 70 %. СП 59.13330.2020 п. 6.4.1</p>	
--	--	--	--	-------------------------------------------------------------------------------------------------------------------------------------	-----------------------------------------------------------------------------------------------------------------------------------------------------------------------------------------------------------------------------------------------------------------------------------------------------------------------------------------------------------------------------------------------------------------------------------------------------------------------------------------------------------------------------------------------------------------------------------------------------------------------------------------------------------------------------------------------------------------------------------------------------------------------------------------------------------------------------------------------------------------------------------------------------------------------------------------------------------------------------------------------------------------------------------------------------------------------------------------------------------------------------------------------------------------------------------------------------------------------------------------------------------------------------------------------------------------------------------------------------------------------------------------------------------------------------	--

						<p>Контрастную маркировку допускается заменять декоративными рисунками или фирменными знаками, узорами и т. п. той же яркости.</p> <p>СП 59.13330.2020 п. 6.1.6</p>	
	<p>ОБЩИЕ требования к зоне</p>					<p>В общественном или производственном здании (сооружении) должен быть минимум один вход, доступный для МГН, с поверхности земли и из каждого доступного для МГН подземного или надземного уровня, соединенного с этим зданием.</p> <p>СП 59.13330.2020 п. 6.1.1</p> <p>В доступных входах в здание (сооружение) следует свести к минимуму разность отметок тротуара и тамбура.</p> <p>СП 59.13330.2020 п. 6.1.2</p>	

II Заключение по зоне:

Наименование структурно-функциональной зоны	Состояние доступности* (к пункту 3.4 Акта обследования ОСИ)	Приложение		Рекомендации по адаптации (вид работы)** к пункту 4.1 Акта обследования ОСИ
		№ на плане	№ фото	
Вход (входы) в здание:	ДУ	31, 32	1, 2, 3, 4, 5, 6, 7, 8, 9, 10, 11, 12, 13, 14, 15, 16, 17, 18, 19, 20, 21, 22, 23, 24, 25, 26, 27, 28	<p>Индивидуальное решение с ТСР</p> <p>Организационные мероприятия: создать систему информационной поддержки МГН на входе в здание. Назначить приказом сотрудников, ответственных за организацию ситуационной помощи, с разработкой должностных инструкций, проведением обучения правилам оказания ситуационной помощи и инструктажей со всеми сотрудниками.</p>

*** указывается:**

ДП-В – доступно полностью всем;

ДП-И (К, О, С, Г, У) – доступно полностью избирательно (указать категории инвалидов);

ДЧ-В – доступно частично всем;

ДЧ-И (К, О, С, Г, У) – доступно частично избирательно (указать категории инвалидов);

ДУ – доступно условно,

ВНД – недоступно (временно недоступно)

**** указывается один из вариантов:**

не нуждается;

ремонт (текущий, капитальный);

индивидуальное решение с ТСР;

технические решения невозможны – организация альтернативной формы обслуживания

Комментарий к заключению:

Состояние доступности территории оценено условно доступное для инвалидов категории (К,О,С,Г,У). Назначить приказом сотрудников, ответственных за организацию ситуационной помощи, с разработкой должностных инструкций, проведением обучения правилам оказания ситуационной помощи и инструктажей со всеми сотрудниками (организационное решение).

I Результаты обследования:

3. Пути (путей) движения внутри здания (в т.ч. путей эвакуации): Муниципальное учреждение дополнительного образования «Центр творчества имени Г.А. Карчевского» - МУ ДО «ЦТ», 169300, Республика Коми, город Ухта, улица Пушкина, дом 25.

(наименование объекта, адрес)

№ п/п	Наименование функционально-планировочного элемента	Наличие элемента			Выявленные нарушения и замечания		Работы по адаптации объекта	
		есть / нет	№ на плане	№ Фото	Содержание	Значимо для инвалида (категория)	Содержание	Виды работ
3.1	Коридор, зона ожидания	есть	30, 27, 11, 46, 9, 8, 20, 17	1, 2, 3, 4, 5, 6, 7, 8,9, 10, 11, 12, 13, 14, 15, 16, 17, 20, 21	- отсутствует цифровое обозначение этажа; - отсутствует комплексная информация о пути и направлении движения со схемой расположения и функциональным назначением помещений; - отсутствует мнемосхема; - отсутствуют горизонтальные поручни вдоль стен; - места отдыха и ожидания для МГН не выделены	К, О, С, Г, У	Пути движения к помещениям, зонам и местам обслуживания внутри здания следует проектировать в соответствии с нормативными требованиями к путям эвакуации людей из здания. СП 59.13330.2020 п. 6.2.1 В вестибюлях общественных зданий с учетом их функционального назначения следует предусматривать установку информационных терминалов/киосков, информационных табло типа «бегущая строка», тактильно-визуальных схем. Перечень устанавливается в задании на проектирование. СП 59.13330.2020 п. 6.5.7 В зданиях с массовым пребыванием людей (пассажирские здания вокзалов всех видов транспорта,	Ремонт ТСР, Орг.

						<p>организации социального обслуживания, общественные здания административного назначения, многофункциональные комплексы и т. п.) для инвалидов по зрению следует устанавливать тактильные или тактильно-звуковые схемы, отображающие информацию о размещении и назначении помещений в здании. Они должны размещаться в вестибюле вблизи входа по возможности с правой стороны по ходу движения на расстоянии не более 4 м от входа в здание.</p> <p>СП 59.13330.2020 п. 6.5.12 Направляющие тактильные напольные указатели для инвалидов по зрению предусматриваются по заданию на проектирование для обозначения основных путей безопасного передвижения при их ширине более 4 м и длине более 70 м к месту обслуживания, если отсутствуют иные направляющие ориентиры (непрерывные линии стен, поручни, ограждения).</p> <p>СП 59.13330.2020 п. 6.5.12 Применение тактильных напольных указателей в памятниках архитектурного, культурного и исторического наследия, в музеях, театрально-зрелищных и аналогичных зданиях устанавливается заданием на проектирование.</p> <p>СП 59.13330.2020 п. 6.2.3</p>	
--	--	--	--	--	--	--------------------------------------------------------------------------------------------------------------------------------------------------------------------------------------------------------------------------------------------------------------------------------------------------------------------------------------------------------------------------------------------------------------------------------------------------------------------------------------------------------------------------------------------------------------------------------------------------------------------------------------------------------------------------------------------------------------------------------------------------------------------------------------------------------------------------------------------------------------------------------------------------------------------------------------------------------------------------------------------------------------------------------------------------------------------------------------------------------------------------------------------	--

						<p>В жилых зданиях, зданиях домов-интернатов, геронтологических центров, домов сестринского ухода, хосписов, а также в зданиях общеобразовательных и дошкольных образовательных организаций тактильные напольные указатели не предусматриваются.</p> <p>СП 59.13330.2020 п. 6.2.3 Ширина дверных полотен и открытых проемов в стене, а также выходов из помещений и коридоров на лестничную клетку должна быть не менее 0,9 м. При глубине откоса в стене открытого и дверного проема более 1,0 м ширину проема следует принимать по ширине коммуникационного прохода, но не менее 1,2 м.</p> <p>СП 59.13330.2020 п. 6.2.4 На каждом этаже, где ожидаются посетители, следует предусматривать зоны отдыха на два-три места, в том числе для инвалидов на креслах-колясках. При большой длине этажа зоны отдыха следует предусматривать через 25–30 м.</p> <p>СП 59.13330.2020 п. 6.2.5 Конструктивные элементы и устройства внутри зданий, а также декоративные элементы, размещаемые в габаритах путей движения на стенах и других вертикальных поверхностях, кроме пожарного оборудования, выступающего из стены не более чем на 0,20 м, должны иметь</p>	
--	--	--	--	--	--	----------------------------------------------------------------------------------------------------------------------------------------------------------------------------------------------------------------------------------------------------------------------------------------------------------------------------------------------------------------------------------------------------------------------------------------------------------------------------------------------------------------------------------------------------------------------------------------------------------------------------------------------------------------------------------------------------------------------------------------------------------------------------------------------------------------------------------------------------------------------------------------------------------------------------------------------------------------------------------------------------------------------------------------------------------------------------------------------------------------------------------------------------------------------------------------------	--

						<p>закругленные края и не выступать более чем на 0,1 м на высоте от 0,7 до 2,1 м от уровня пола. При размещении устройств, указателей на отдельно стоящей опоре они не должны выступать более чем на 0,3 м.</p> <p>СП 59.13330.2020 п. 6.2.6</p> <p>Под маршем открытой лестницы и другими нависающими элементами внутри здания, имеющими высоту в свету менее 2,1 м, следует устанавливать барьеры, ограждения или иные устройства, препятствующие доступу инвалидов в эту зону.</p> <p>СП 59.13330.2020 п. 6.2.6</p> <p>Обеспечить на объект доступ собаки-поводыря с соответствующими документами</p> <p>ФЗ «О социальной защите инвалидов в Российской Федерации» № 181 ст.15 п.7</p>
3.2	Лестница (внутри здания)	есть	16, 20, 21	<ul style="list-style-type: none"> - отсутствуют тактильные предупреждающие перед лестничным маршем; - краевые ступени марша не выделены; - на верхней, боковой, внешней по отношению к маршу, поверхности поручней перил отсутствуют рельефное обозначение этажей, а также предупредительные полосы об окончании перил; 	<p>Ступени лестниц должны быть ровными, без выступов и с шероховатой поверхностью.</p> <p>СП 59.13330.2020 п. 6.2.8</p> <p>Ребро ступени должно иметь закругление радиусом не более 0,02 м.</p> <p>СП 59.13330.2020 п. 6.2.8</p> <p>Боковые края ступеней, не примыкающие к стенам, должны иметь бортики высотой не менее 0,02 м или другие устройства для предотвращения соскальзывания трости или ноги.</p> <p>СП 59.13330.2020 п. 6.2.8</p>	

						<p>Проступи ступеней должны быть горизонтальными шириной 0,3 м (допускается от 0,28 до 0,35 м).</p> <p>СП 59.13330.2020 п. 6.2.8 Высота ступеней – 0,15 м (допускается от 0,13 до 0,17 м).</p> <p>СП 59.13330.2020 п. 6.2.8 На проступят краевых ступеней лестничных маршей должны быть нанесены одна или несколько противоскользящих полос, контрастных с поверхностью ступени, как правило, желтого цвета, общей шириной 0,08–0,1 м.</p> <p>СП 59.13330.2020 п. 6.2.8 Расстояние между краем контрастной полосы и краем проступи ступени – не более 0,04 м.</p> <p>СП 59.13330.2020 п. 6.2.8 Допускается применение контрастных противоскользящих полос с фотолюминесцентным покрытием, если это предусмотрено заданием на проектирование.</p> <p>СП 59.13330.2020 п. 6.2.8 В том случае, если лестница включает в себя несколько маршей, предупреждающая тактильная полоса обустраивается только перед верхней ступенью верхнего марша и нижней ступенью нижнего марша.</p> <p>СП 59.13330.2020 п. 6.2.8 При расчетной ширине марша лестницы 4,0 м и более следует предусматривать дополнительно центральные двусторонние разделительные поручни.</p>	
--	--	--	--	--	--	----------------------------------------------------------------------------------------------------------------------------------------------------------------------------------------------------------------------------------------------------------------------------------------------------------------------------------------------------------------------------------------------------------------------------------------------------------------------------------------------------------------------------------------------------------------------------------------------------------------------------------------------------------------------------------------------------------------------------------------------------------------------------------------------------------------------------------------------------------------------------------------------------------------------------------------------------------------------------------------------------------------------------------------------------------------------------------------------------------------------------------------------------------------------------------------------------------------------------	--

						<p>СП 59.13330.2020 п. 6.2.8 В размерах ограждений и поручней (высоты, длины завершающих их горизонтальных частей) допускается отклонение в пределах $\pm 0,03$ м.</p> <p>СП 59.13330.2020 п. 6.2.8 В пределах одного марша лестницы ступени, различающиеся по высоте и ширине, не допускаются.</p> <p>СП 59.13330.2020 п. 6.2.8 Применение ступеней, выполненных из прозрачных и полированных материалов, не допускается.</p> <p>СП 59.13330.2020 п. 6.2.8 На боковой, внешней по отношению к маршу, поверхности поручней общественных зданий должны предусматриваться рельефные обозначения этажей.</p> <p>СП 59.13330.2020 п. 6.2.12</p>	
3.3	Пандус (внутри здания)	нет					
3.4	Лифт пассажирский (или подъемник)	есть	17, 18, 19, 22, 23, 24	Соответствует требованиям СП 59.13330.2020			
3.5	Дверь	есть	1, 2, 3	Соответствует требованиям СП 59.13330.2020			

3.6	Пути эвакуации (в т.ч. зоны безопасности)	есть		1, 2, 3, 4, 5, 7, 8, 9, 10, 11, 12, 14, 15, 17 Раздел 2: 1, 2, 4, 5, 6,11, 13, 14, 15, 18, 19, 20, 22, 24, 26, 28	- не обозначены пути эвакуации для МГН; - отсутствует зона безопасности.	К, О, С, Г, У	- обустроить пути эвакуации на всех этажах для МНГ; - изготовить и разместить на стене рядом с входом в доступном месте на контрастном от стены фоне, мнемосхему с информацией о расположении помещений на объекте, с указанием доступных для инвалидов маршрутов и путей эвакуации, с дублированием информации шрифтом Брайля. Она должна размещаться с правой стороны по ходу движения на расстоянии более 4 м от входа СП 59.13330.2020 п. 6.5.12; Разместить на стенах путей эвакуации тактильные знаки контрастного цвета указывающие направление к эвакуационному выходу в соответствии с ГОСТ Р 12.4.026 При размещении сигнальных ламп учесть, чтобы сигнал был виден из любой точки коридора, а также дублировался в туалете.	Ремонт ТСР, Орг.
	ОБЩИЕ требования к зоне						При перепаде высот пола в здании или сооружении следует предусматривать лестницы, пандусы или подъемные устройства, доступные для МГН. СП 59.13330.2020 п. 6.2.8 В местах перепада уровней пола в помещении для защиты от падения следует предусматривать ограждения высотой согласно требованиям СП 118.13330. СП 59.13330.2020 п. 6.2.8	

II Заключение по зоне:

Наименование структурно-функциональной зоны	Состояние доступности* (к пункту 3.4 Акта обследования ОСИ)	Приложение		Рекомендации по адаптации (вид работы)** к пункту 4.1 Акта обследования ОСИ
		№ на плане	№ фото	
Пути (путей) движения внутри здания (в т.ч. путей эвакуации):	ДУ	7, 27, 6 26, 15, 14	1, 2, 3, 4, 5, 6, 7, 8, 9, 10, 11, 12, 13,14, 15, 16, 17, 18, 19, 20, 21, 22, 23, 24	Организационные мероприятия

*** указывается:**

ДП-В - доступно полностью всем;

ДП-И (К, О, С, Г, У) – доступно полностью избирательно (указать категории инвалидов);

ДЧ-В - доступно частично всем;

ДЧ-И (К, О, С, Г, У) – доступно частично избирательно (указать категории инвалидов);

ДУ - доступно условно,

ВНД – недоступно (временно недоступно)

****указывается один из вариантов:**

не нуждается;

ремонт (текущий, капитальный);

индивидуальное решение с ТСР;

технические решения невозможны – организация альтернативной формы обслуживания

Комментарий к заключению:

Состояние доступности путей движения оценено, как временно недоступное для инвалидов категорий (К, О, С, Г, У). Для обеспечения условной доступности на первом этапе назначить приказом ответственными за организацию ситуационной помощи сотрудников, с разработкой должностных инструкций, проведением обучения правилам оказания помощи в экстренных случаях и инструктажей со всеми сотрудниками (организационное решение).

I Результаты обследования:

4. Зоны целевого назначения здания (целевого посещения объекта): Муниципальное учреждение дополнительного образования «Центр творчества имени Г.А. Карчевского» - МУ ДО «ЦТ», 169300, Республика Коми, город Ухта, улица Пушкина, дом 25.

(наименование объекта, адрес)

Вариант I – зона обслуживания инвалидов

№ п/п	Наименование функционально-планировочного элемента	Наличие элемента			Выявленные нарушения и замечания		Работы по адаптации объекта	
		есть / нет	№ на плане	№ фото	Содержание	Значимо для инвалида (категория)	Содержание	Виды работ
4.1	Кабинетная форма обслуживания	есть	49, 51, 41, 43, 45, 58, 32, 17, 22, 34, 12, 18, 20	1, 2, 3, 4, 5, 6, 7, 13, 14, 15, 16, 17, 18, 19	- не организовано донесение информации в доступной форме людям с нарушениями восприятия слуха; - не организовано донесение информации в доступной форме людям с нарушениями восприятия зрения	К, О, С, Г, У	- установить индукционную систему для оказания услуг гражданам с нарушениями слуха, а также организовать сурдоперевод; - приобрести электронные видеоувеличители; - создать условия доступного подхода к мебели и оборудованию (Подходы к различному оборудованию и мебели должны быть по ширине не менее 0,9 м, а при необходимости поворота кресла-коляски на 90° - не менее 1,2 м. Диаметр зоны для самостоятельного разворота на 180° инвалида на кресле-коляске следует принимать не менее 1,4 м.) СП 59.13330.2020 п. 5.2.2.	Ремонт, ТСР, Орг.
4.2	Зальная форма обслуживания	есть	29, 5,	8, 9, 10, 11,	Классы - не выделены места для	К, О, С, Г, У	- организовать донесение информации для людей с нарушением слуха, зрения;	Ремонт, ТСР,

	(Актный, спортивный)	71	12, 20	<p>людей с нарушениями опорно – двигательного аппарата, в том числе передвигающихся на инвалидных креслах – колясках, с нарушением слуха и зрения;</p> <p>- отсутствует донесение информации людям с нарушением слуха и зрения.</p>	<ul style="list-style-type: none"> - выделить места в классе для людей с нарушениями опорно – двигательного аппарата, в том числе передвигающихся на инвалидных креслах – колясках, нарушением зрения и слуха; - установить индукционную систему для оказания услуг людям с нарушением слуха, а также организовать сурдоперевод; - приобрести электронные видеувеличители; - установить оборудование для тифлоперевода; - ученические места для обучающихся-инвалидов должны размещаться идентично в однотипных учебных помещениях одного учебного учреждения СП 59.13330.2020 п. 8.2.2; - в учебном помещении первые столы в ряду у окна и в среднем ряду следует предусмотреть для учащихся с недостатками зрения и дефектами слуха, а для учащихся, передвигающихся в кресле-коляске, - выделить один-два первых стола в ряду у дверного проема СП 59.13330.2020 п. 8.2.2; - места для учащихся-инвалидов с нарушением опорно-двигательного аппарата следует предусматривать на горизонтальных участках пола, в рядах, непосредственно примыкающих к проходам и в одном уровне с входом в актальный зал СП 59.13330.2020 п. 8.2.3; - в образовательных учреждениях для учащихся-инвалидов с нарушением слуха во всех помещениях следует предусмотреть установку светового сигнализатора школьного звонка, а также 	Орг.
--	----------------------	----	--------	-------------------------------------------------------------------------------------------------------------------------------------------------------------------------------------------------------------------------------------	-------------------------------------------------------------------------------------------------------------------------------------------------------------------------------------------------------------------------------------------------------------------------------------------------------------------------------------------------------------------------------------------------------------------------------------------------------------------------------------------------------------------------------------------------------------------------------------------------------------------------------------------------------------------------------------------------------------------------------------------------------------------------------------------------------------------------------------------------------------------------------------------------------------------------------------------------------------------------------------------------------------------------------------------------------------------------------------------------------------------------------------------------------------------------------------------------------------------------------------------------------------------------------------------------------------------------------------------------------------------------------------------------------------------------	-------------

						<p>световой сигнализации об эвакуации в случае чрезвычайных ситуаций СП 59.13330.2020 п. 8.2.5;</p> <p>Для организации процесса образования в школе необходимо приобрести и наладить работу по следующим направлениям:</p> <p>Для учащихся с нарушением слуха:</p> <ul style="list-style-type: none"> - FM-системы/Радиоклассы - Акустические системы <p>Для учащихся с нарушением зрения:</p> <ul style="list-style-type: none"> - Электронные видеоувеличители (стационарные, портативные) - Программы экранного доступа <p>Для учащихся с нарушением опорно-двигательного аппарата:</p> <ul style="list-style-type: none"> - Специализированная мебель (стул, стол) <p>Адаптированные устройства для ПК (специальная клавиатура, адаптированный джойстик, выносные кнопки увеличенного диаметра)</p> <ul style="list-style-type: none"> - назначить приказом сотрудников, ответственных за организацию ситуационной помощи с разработкой должностных инструкций, с проведением обучения правилам оказания ситуационной помощи. 	
4.3	Прилавочная форма обслуживания	нет					
4.4	Форма обслуживания с перемещением по маршруту	нет					
4.5	Кабина индивидуального обслуживания	нет					
	ОБЩИЕ требования к зоне					Следует использовать контрастные сочетания цветов в применяемом оборудовании СП 59.13330.2020 п. 6.4.1;	

						<p>Ученические места для учащихся-инвалидов должны размещаться идентично в однотипных учебных помещениях одного учебного учреждения.</p> <p>СП 59.13330.2020 п. 8.2.2;</p> <p>В учебном помещении первые столы в ряду у окна и в среднем ряду следует предусмотреть для учащихся с недостатками зрения и дефектами слуха, а для учащихся, передвигающихся в кресле-коляске, - выделить один-два первых стола в ряду у дверного проема СП 59.13330.2020 п. 8.2.2;</p> <p>Назначить приказом сотрудников, ответственных за организацию ситуационной помощи с разработкой должностных инструкций, с проведением обучения правилам оказания ситуационной помощи и инструктажей со всеми сотрудниками</p>	
--	--	--	--	--	--	--------------------------------------------------------------------------------------------------------------------------------------------------------------------------------------------------------------------------------------------------------------------------------------------------------------------------------------------------------------------------------------------------------------------------------------------------------------------------------------------------------------------------------------------------------------------------------------------------------------------------------------------------------------------------------------------------------------------	--

II Заключение по зоне:

Наименование структурно-функциональной зоны	Состояние доступности* (к пункту 3.4 Акта обследования ОСИ)	Приложение		Рекомендации по адаптации (вид работы)** к пункту 4.1 Акта обследования ОСИ
		№ на плане	№ фото	
Кабинетная форма обслуживания Зальная форма обслуживания	ДУ-В	49, 51, 41, 43, 45, 58, 32, 17, 18, 22, 34, 12, 29, 5, 71	1, 2, 3, 4, 5, 6, 7, 8, 9, 10, 11, 12, 13, 14, 15, 16, 17, 18, 19, 20	Ремонт, Индивидуальное решение с ТСР, Организационные мероприятия

*** указывается:**

ДП-В - доступно полностью всем;

ДП-И (К, О, С, Г, У) – доступно полностью избирательно (указать категории инвалидов);

ДЧ-В - доступно частично всем;

ДЧ-И (К, О, С, Г, У) – доступно частично избирательно (указать категории инвалидов);

ДУ - доступно условно,

ВНД – недоступно (временно недоступно)

****указывается один из вариантов:**

не нуждается;

ремонт (текущий, капитальный);

индивидуальное решение с ТСР;

технические решения невозможны – организация альтернативной формы обслуживания

Комментарий к заключению:

Состояние доступности территории оценено условно доступное для инвалидов категории (К,О,С,Г,У). Назначить приказом сотрудников, ответственных за организацию ситуационной помощи, с разработкой должностных инструкций, проведением обучения правилам оказания ситуационной помощи и инструктажей со всеми сотрудниками (организационное решение).

I Результаты обследования:

4. Зоны целевого назначения здания (целевого посещения объекта): Муниципальное учреждение дополнительного образования «Центр творчества имени Г.А. Карчевского» - МУ ДО «ЦТ», 169300, Республика Коми, город Ухта, улица Пушкина, дом 25.

(наименование объекта, адрес)

Вариант II – места приложения труда

№ п/п	Наименование функционально-планировочного элемента	Наличие элемента			Выявленные нарушения и замечания		Работы по адаптации объекта	
		есть / нет	№ на плане	№ фото	Содержание	Значимо для инвалида (категория)	Содержание	Виды работ
4.1	Место приложения труда	есть	33	Раздел 4: 21, 22 Раздел 1: 11, 12, 13, 14, 15, 16, 17, 18	Соответствует требованиям СП 59.13330.2020	К, О, С, Г	Рабочие места для инвалидов следует предусматривать в соответствии с программами профессиональной реабилитации инвалидов СП 59.13330.2020 п. 9.3.	Ремонт ТСР, Орг.
	ОБЩИЕ требования к зоне						Рабочие места для инвалидов: - следует предусматривать в соответствии с программами профессиональной реабилитации инвалидов СП 59.13330.2020 п. 9.3; - должны быть безопасны для здоровья, рационально организованы. При необходимости, включать комплект	

						<p>мебели, оборудования и вспомогательных устройств, специально приспособленных для конкретного вида инвалидности, в том числе с учетом ГОСТ Р 51645, СП 59.13330.2020 п. 9.5;</p> <ul style="list-style-type: none">- иметь заключение органов санэпиднадзора (и быть аттестованными по условиям труда);- в рабочей зоне помещений должно быть обеспечено выполнение комплекса санитарно-гигиенических требований к микроклимату в соответствии с ГОСТ 12.1.005, а также соблюдены дополнительные требования, устанавливаемые в зависимости от вида заболевания инвалидов СП 59.13330.2020 п. 9.6. <p>Санитарно-бытовое обслуживание работающих инвалидов обеспечивается согласно СНиП 2.09.</p>	
--	--	--	--	--	--	------------------------------------------------------------------------------------------------------------------------------------------------------------------------------------------------------------------------------------------------------------------------------------------------------------------------------------------------------------------------------------------------------------------------------------------------------------------------------------------------------------------------------------------------------------------------------------------------------------------------------------------------------------------------------------------------------------------------------------------------------	--

II Заключение по зоне:

Наименование структурно-функциональной зоны	Состояние доступности* (к пункту 3.4 Акта обследования ОСИ)	Приложение		Рекомендации по адаптации (вид работы)** к пункту 4.1 Акта обследования ОСИ
		№ на плане	№ фото	
Вариант II места приложения труда	ДУ-В	33	Раздел 4: 21, 22 Раздел 1: 11, 12, 13, 14, 15, 16, 17, 18	Ремонт, Индивидуальное решение с ТСП, Организационные мероприятия

*** указывается:**

ДП-В - доступно полностью всем;
 ДП-И (К, О, С, Г, У) – доступно полностью избирательно (указать категории инвалидов);
 ДЧ-В - доступно частично всем;
 ДЧ-И (К, О, С, Г, У) – доступно частично избирательно (указать категории инвалидов);
 ДУ - доступно условно,
 ВНД – недоступно (временно недоступно)

****указывается один из вариантов:**

не нуждается;
 ремонт (текущий, капитальный);
 индивидуальное решение с ТСП;
 технические решения невозможны – организация альтернативной формы обслуживания

Комментарий к заключению:

Состояние доступности территории оценено условно доступное для инвалидов категории (К,О,С,Г,У). Назначить приказом сотрудников, ответственных за организацию ситуационной помощи, с разработкой должностных инструкций, проведением обучения правилам оказания ситуационной помощи и инструктажей со всеми сотрудниками (организационное решение).

I Результаты обследования:

5. Санитарно-гигиенических помещений: Муниципальное учреждение дополнительного образования «Центр творчества имени Г.А. Карчевского» - МУ ДО «ЦТ», 169300, Республика Коми, город Ухта, улица Пушкина, дом 25.

(наименование объекта, адрес)

№ п/п	Наименование функционально-планировочного элемента	Наличие элемента			Выявленные нарушения и замечания		Работы по адаптации объекта	
		есть / нет	№ на плане	№ фото	Содержание	Значимо для инвалида (категория)	Содержание	Виды работ
5.1	Туалетная комната	есть	16, 37, 56, 14, 30, 10, 26	1, 2, 3, 4	Соответствует требованиям СП 59.13330.2020			
5.2	Душевая/ ванная комната	нет						
5.3	Раздевалка	нет						
	ОБЩИЕ требования к зоне						Во всех зданиях, где должны быть санитарно-бытовые помещения для посетителей, следует предусматривать специально оборудованные для инвалидов универсальные и доступные кабины в	

					<p>уборных, места в раздевальных ванных и душевых. При этом должна быть обеспечена доступность уборных общего пользования для людей с нарушениями зрения и нарушениями опорно-двигательного аппарата.</p> <p>СП 59.13330.2020 п. 6.3.1 Уборные для МГН размещаются как внутри туалетных блоков – доступные кабины, так и с автономным входом – универсальные кабины. В каждом доступном для МГН здании, сооружении при наличии уборных для посетителей должна быть, как минимум, одна универсальная кабина уборной. Универсальная кабина уборной может также проектироваться как семейная (для родителей с детьми). В дополнение к универсальным кабинам уборных предусматривают доступные кабины в блоках туалетов из расчета 5 % общего числа кабин. При числе кабин в блоке женских или мужских туалетов менее 4 допускается доступную кабину не предусматривать при наличии в здании универсальной кабины.</p> <p>СП 59.13330.2020 п. 6.3.2 Вместо одной из универсальных кабин в таких зданиях, как вокзалы, поликлиники с кабинетом УЗИ, торгово-развлекательные центры и пр., следует предусматривать универсальную кабину с зоной для переодевания габаритами (в соответствии с таблицей 6.1), оборудованной стационарной или откидной скамьей, позволяющей инвалиду переодеться в положении лежа, а также столиком для</p>	
--	--	--	--	--	-----------------------------------------------------------------------------------------------------------------------------------------------------------------------------------------------------------------------------------------------------------------------------------------------------------------------------------------------------------------------------------------------------------------------------------------------------------------------------------------------------------------------------------------------------------------------------------------------------------------------------------------------------------------------------------------------------------------------------------------------------------------------------------------------------------------------------------------------------------------------------------------------------------------------------------------------------------------------------------------------------------------------------------------------------------------------------------------------------------------------------------------------------------------------------------------------------------------------------------------------------------------------------------------------------------------------------------------------------------	--

						<p>пеленания. СП 59.13330.2020 п. 6.3.2 Число кабин для инвалидов в составе уборных для сотрудников организаций и предприятий определяется заданием на проектирование. СП 59.13330.2020 п. 6.3.2 Универсальные кабины уборных следует предусматривать на расстоянии не более 40 м от основной зоны оказания услуг на объекте или расположения рабочих мест инвалидов. СП 59.13330.2020 п. 6.3.2</p>	
--	--	--	--	--	--	----------------------------------------------------------------------------------------------------------------------------------------------------------------------------------------------------------------------------------------------------------------------------------------------------------------------------------------------------------------------------------------------------------------------------------------------	--

II Заключение по зоне:

Наименование структурно-функциональной зоны	Состояние доступности* (к пункту 3.4 Акта обследования ОСИ)	Приложение		Рекомендации по адаптации (вид работы)** к пункту 4.1 Акта обследования ОСИ
		№ на плане	№ фото	
Санитарно-гигиенических помещений:	ДУ-В	16, 37, 56, 14, 30, 10, 26	1, 2, 3, 4	Организационные мероприятия

* указывается:

ДП-В - доступно полностью всем;
 ДП-И (К, О, С, Г, У) – доступно полностью избирательно (указать категории инвалидов);
 ДЧ-В - доступно частично всем;
 ДЧ-И (К, О, С, Г, У) – доступно частично избирательно (указать категории инвалидов);
 ДУ - доступно условно,
 ВНД – недоступно (временно недоступно)

****указывается один из вариантов:**

не нуждается;
 ремонт (текущий, капитальный);
 индивидуальное решение с ТСР;
 технические решения невозможны – организация альтернативной формы обслуживания

Комментарий к заключению:

Состояние доступности территории оценено условно доступное для инвалидов категории (К,О,С,Г,У). Назначить приказом сотрудников, ответственных за организацию ситуационной помощи, с разработкой должностных инструкций, проведением обучения правилам оказания ситуационной помощи и инструктажей со всеми сотрудниками (организационное решение).

I Результаты обследования:

6. Система информации (и связи) на объекте: Муниципальное учреждение дополнительного образования «Центр творчества имени Г.А. Карчевского» - МУ ДО «ЦТ», 169300, Республика Коми, город Ухта, улица Пушкина, дом 25.

(наименование объекта, адрес)

№ п/п	Наименование функционально-планировочного элемента	Наличие элемента			Выявленные нарушения и замечания		Работы по адаптации объекта	
		есть / нет	№ на плане	№ фото	Содержание	Значимо для инвалида (категория)	Содержание	Виды работ
6.1	Визуальные средства	есть		1, 2, 3, 5,6, 7	<p>- отсутствуют символы доступности (визуальная разметка) внутри здания и на прилегающей территории;</p> <p>- отсутствует информация на доступном понятном языке.</p> <p>Сайт организации соответствует требованиям СП 59.13330.2020</p>	К, О, С, Г, У	<p>- нанести символы доступности (визуальную разметку) в соответствии с требованиями СП 59.13330.2020 п. 6.5.1;</p> <p>- визуальная информация должна располагаться на контрастном фоне с размерами знаков, соответствующими расстоянию рассматривания, и располагаться на высоте не менее 1,5 м и не более 4,5 м от уровня пола СП 59 13330.2020 п.6.5.4;</p> <p>- оборудовать пиктограммами места обслуживания инвалидов со слуховым аппаратом;</p> <p>- нанести контрастную маркировку на края дверного полотна и дверные ручки всех дверей;</p> <p>- выделить краевые (верхние и нижние) ступени лестницы и края пандуса цветом и фактурой;</p>	Ремонт, ТСР, Орг.

							<ul style="list-style-type: none"> - установить системы средств информации и сигнализации об опасности; - размещать информацию на доступном понятном языке 	
6.2	Акустические средства	нет	-	<ul style="list-style-type: none"> - отсутствуют зоны обслуживания инвалидов по слуху; - отсутствуют звуковые маяки при входах, пересечениях путей движения; - отсутствует радиотрансляция в здании. 	С, Г	<ul style="list-style-type: none"> - оборудовать все функциональные зоны переносными индукционными системами; - установить звуковые маяки при входах, пересечениях путей движения; - оборудовать радиотрансляцией здание. 	Ремонт, ТСР, Орг.	
6.3	Тактильные средства	есть	-	<ul style="list-style-type: none"> - отсутствует информация с выпуклыми надписями или шрифтом Брайля при входах; - отсутствуют рельефные поэтажные планы на лестничных площадках, в коридорах, вестибюлях; - отсутствуют направляющие поручни в коридорах с рельефными обозначениями на них; 	С	<ul style="list-style-type: none"> - разместить рядом с входом, в доступном месте, на контрастном от стены фоне мнемосхему с информацией о расположении помещений на объекте, с указанием доступных для инвалидов маршрутов и путей эвакуации, с дублированием информации шрифтом Брайля; - разместить рельефные поэтажные планы в коридорах, вестибюлях; - установить направляющие поручни в коридорах с рельефными обозначениями на них; - информирующие тактильные таблички для людей с нарушением зрения с использованием рельефных знаков и символов, а также рельефно-точечного шрифта Брайля должны размещаться рядом с дверью со стороны дверной ручки на высоте от 1,2 до 1,6 м: - перед входом в здание с указанием наименования учреждения, времени оказания услуг (приемных часов); - перед входами во внутренние помещения, в которых оказываются услуги, с указанием номера и назначения 	Ремонт, ТСР, Орг.	

						<p>помещения СП 59.13330.2020, п.6.5.9;</p> <ul style="list-style-type: none"> - таблички должны быть контрастного цвета размерами выполненные рельефным шрифтом 50 x 270 мм с названием кабинетов, с дублированием информации шрифтом Брайля, высота точек 0,7 мм, диаметр 1,5 мм. - нанести контрастную маркировку на края дверного полотна и дверные ручки; - разместить на стенах путей эвакуации тактильные знаки контрастного цвета, указывающие направление к эвакуационному выходу. 	
	<p>ОБЩИЕ требования к зоне</p>					<p>Создание условий доступности услуг должно предусматривать:</p> <ul style="list-style-type: none"> - оказание инвалидам помощи, необходимой для получения в доступной для них форме информации о правилах предоставления услуги, в том числе в оформлении необходимых для её получения документов; - для инвалидов с нарушением слуха во всех помещениях следует предусмотреть установку светового сигнализатора об эвакуации в случае чрезвычайных ситуаций - предоставление инвалидам по слуху, при необходимости, услуги с использованием русского жестового языка, включая обеспечение допуска на объект сурдопереводчика, тифлосурдопереводчика; - наличие копий документов, объявлений, инструкций о порядке предоставления услуги (в том числе, на информационном стенде), выполненных рельефно-точечным шрифтом Брайля и на контрастном фоне, а 	

							также аудиоконтур; - вся информация на объекте должна быть комплексной, идентичной, непрерывной и своевременно ориентировать однозначное опознание мест посещения.	
--	--	--	--	--	--	--	-----------------------------------------------------------------------------------------------------------------------------------------------------------------------	--

II Заключение по зоне:

Наименование структурно-функциональной зоны	Состояние доступности* (к пункту 3.4 Акта обследования ОСИ)	Приложение		Рекомендации по адаптации (вид работы)** к пункту 4.1 Акта обследования ОСИ
		№ на плане	№ фото	
Система информации (и связи) на объекте:	ДЧ-И		1, 2, 3, 4, 5, 6, 7, 8	Ремонт, Индивидуальное решение с ТСП, Организационные мероприятия

*** указывается:**

ДП-В - доступно полностью всем;
 ДП-И (К, О, С, Г, У) – доступно полностью избирательно (указать категории инвалидов);
 ДЧ-В - доступно частично всем;
 ДЧ-И (К, О, С, Г, У) – доступно частично избирательно (указать категории инвалидов);
 ДУ - доступно условно,
 ВНД – недоступно (временно недоступно)

****указывается один из вариантов:**

не нуждается;
 ремонт (текущий, капитальный);
 индивидуальное решение с ТСП;
 технические решения невозможны – организация альтернативной формы обслуживания

Комментарий к заключению:

Состояние доступности системы информации (и связи) на объекте оценено, как доступно частично избирательно для МГН (К, О, С, Г, У), что не обеспечивает полноценного нахождения их на объекте. Для обеспечения полной доступности услуг инвалидам необходимо разместить визуальную, акустическую, тактильную, доступную и понятную информацию на входе на территорию, в здание. Изготовить памятки для инвалидов по вопросам получения услуг и помощи со стороны персонала на объекте. Готовые памятки разместить в доступных местах на объекте. Назначить приказом сотрудников, ответственных за организацию ситуационной помощи с разработкой должностных инструкций, с проведением обучения правилам оказания ситуационной помощи и инструктажей со всеми сотрудниками (организационное решение).

1. Территория, прилегающая к объекту Центр творчества имени Г.А. Карчевского



1. Территория, прилегающая к объекту



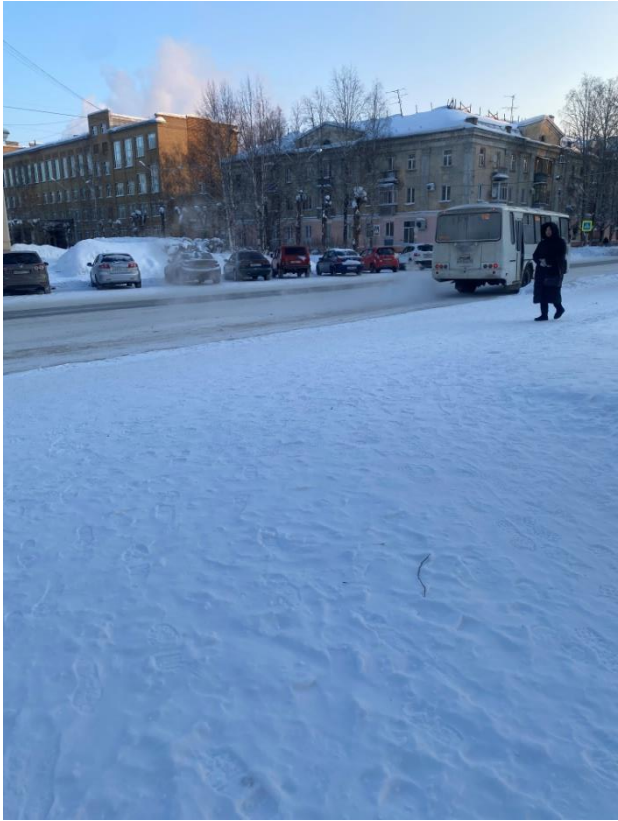
2. Территория, прилегающая к объекту



3. Территория, прилегающая к объекту



4. Территория, прилегающая к объекту



5. Территория, прилегающая к объекту



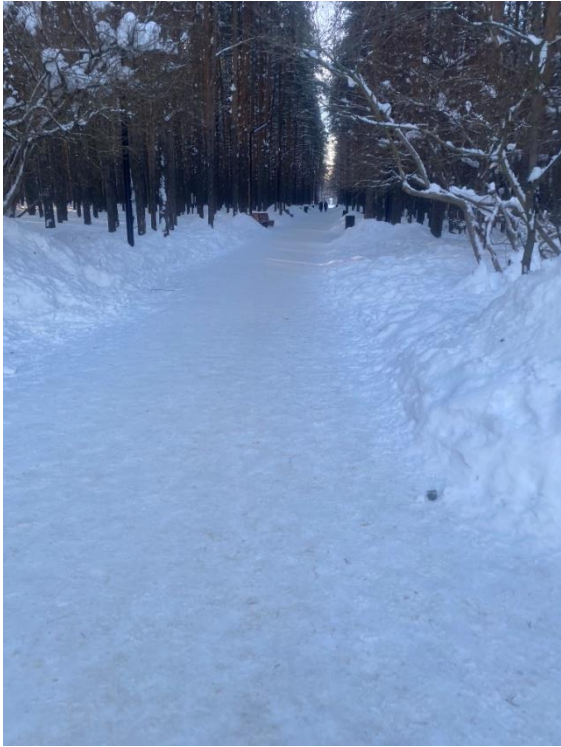
6. Территория, прилегающая к объекту



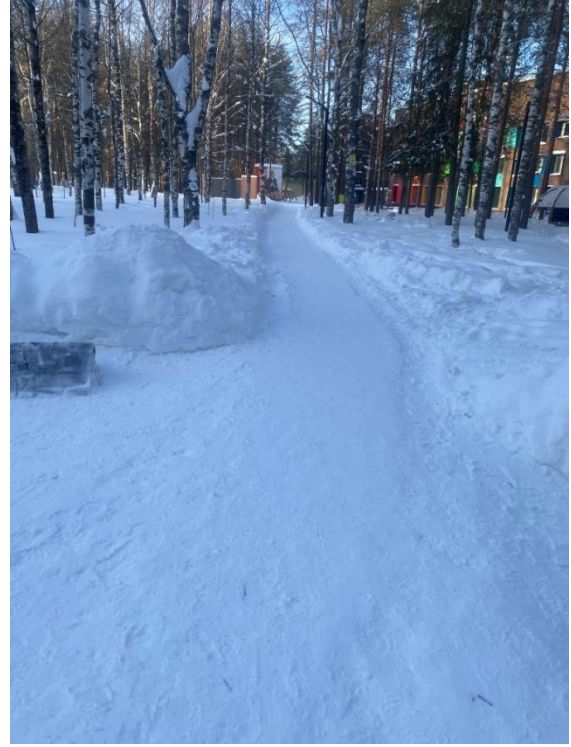
7. Территория, прилегающая к объекту



8. Территория, прилегающая к объекту



9. Территория, прилегающая к объекту



10. Территория, прилегающая к объекту



11. Территория, прилегающая к объекту



12. Территория, прилегающая к объекту



13. Территория, прилегающая к объекту



14. Территория, прилегающая к объекту



15. Территория, прилегающая к объекту



16. Территория, прилегающая к объекту

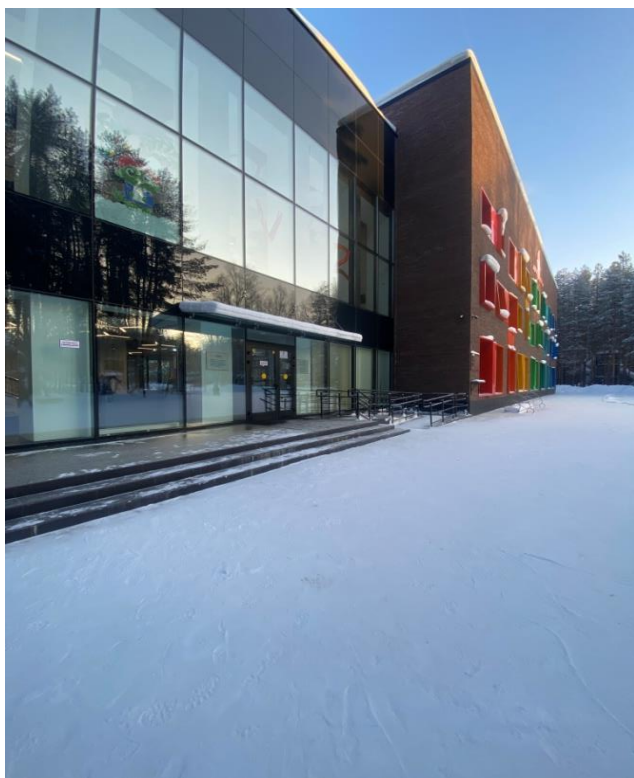


17. Территория, прилегающая к объекту



18. Территория, прилегающая к объекту

1. Входа в здание



1. Входа в здание



2. Входа в здание



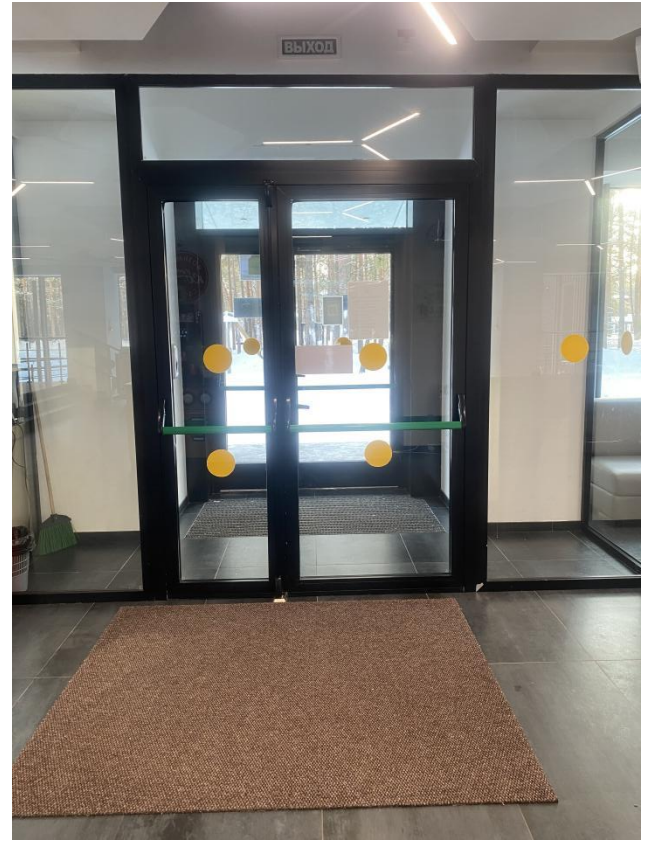
3. Входа в здание



4. Входа в здание



5. Входа в здание



6. Входа в здание



7. Входа в здание



8. Входа в здание



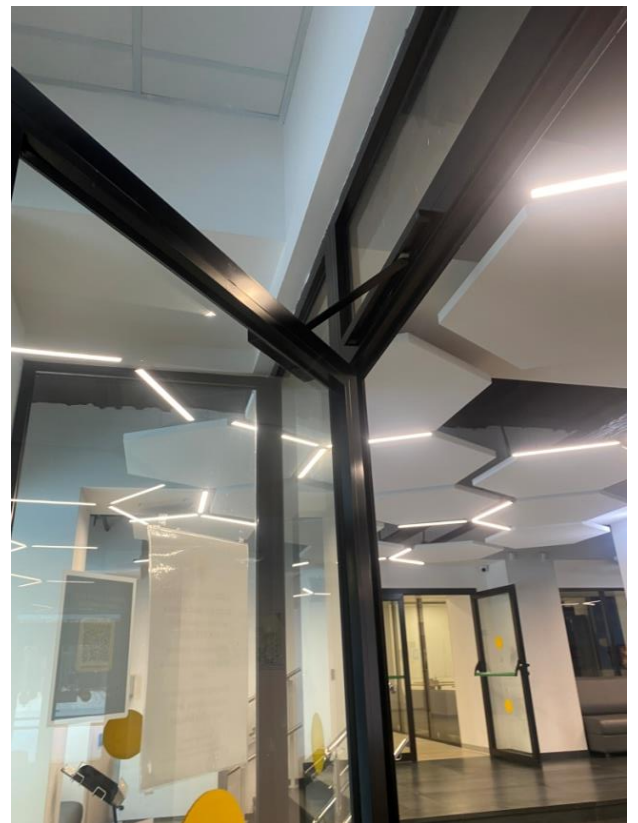
10. Входа в здание



9. Входа в здание



11. Входа в здание



12. Входа в здание



13. Входа в здание



14. Входа в здание



15. Входа в здание



16.Входа в здание



17.Входа в здание



18.Входа в здание



19.Входа в здание



20. Входа в здание



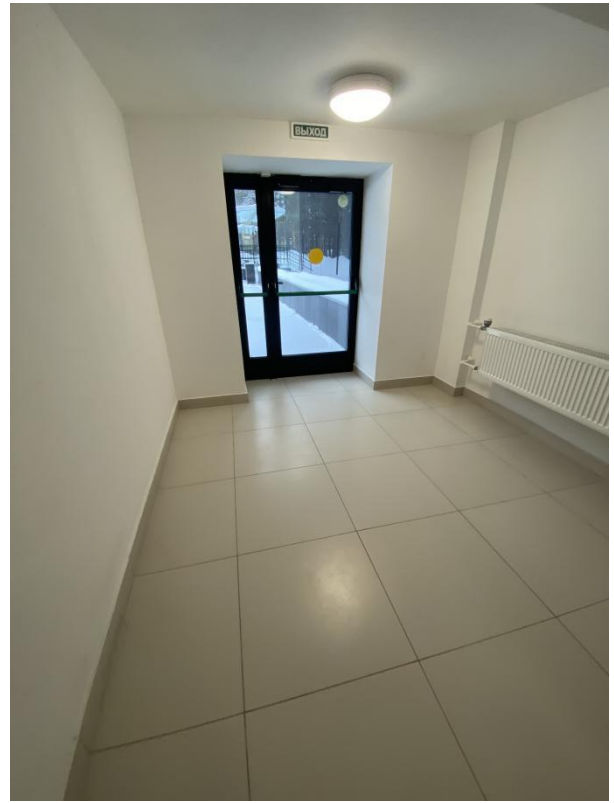
21. Входа в здание



22. Входа в здание



23.Входа в здание



24.Входа в здание



25.Входа в здание



26.Входа в здание

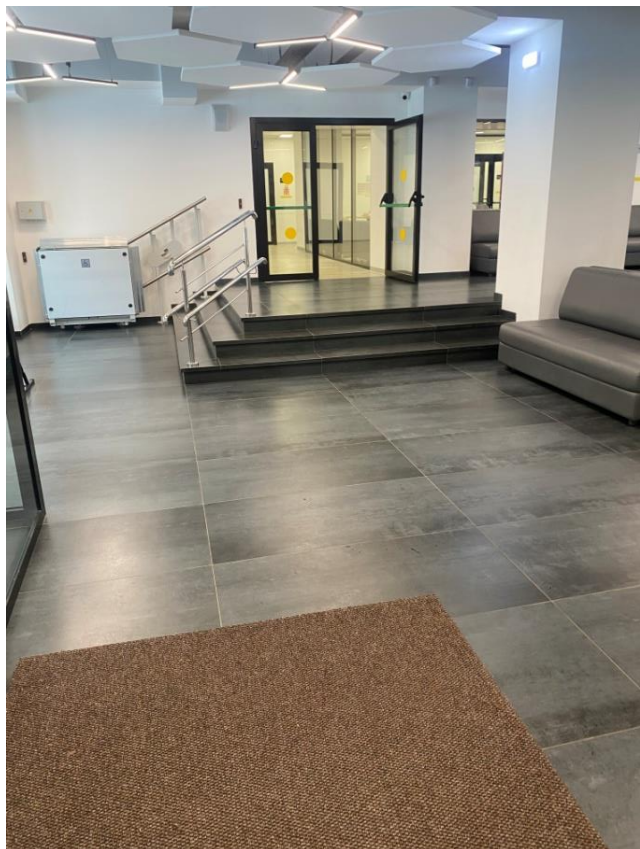


27.Входа в здание

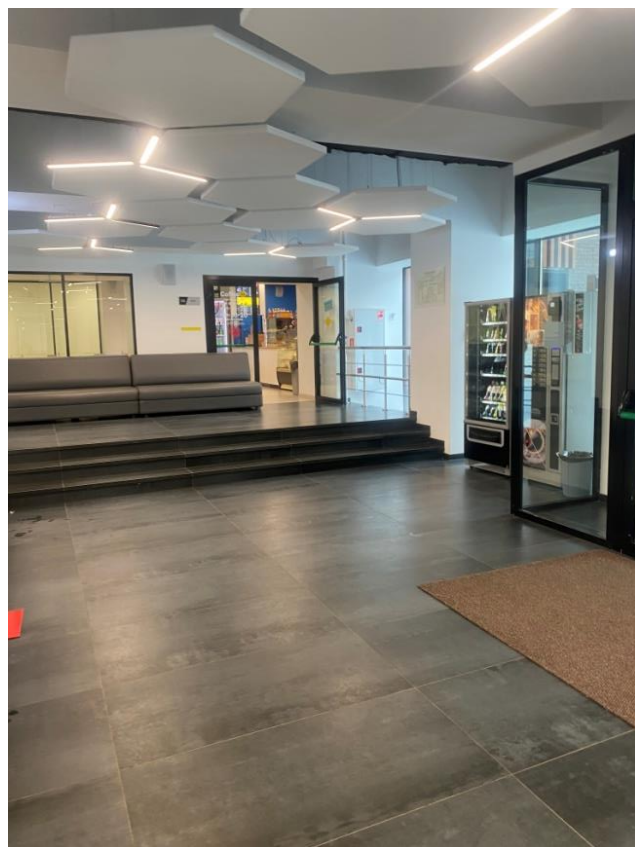


28.Входа в здание

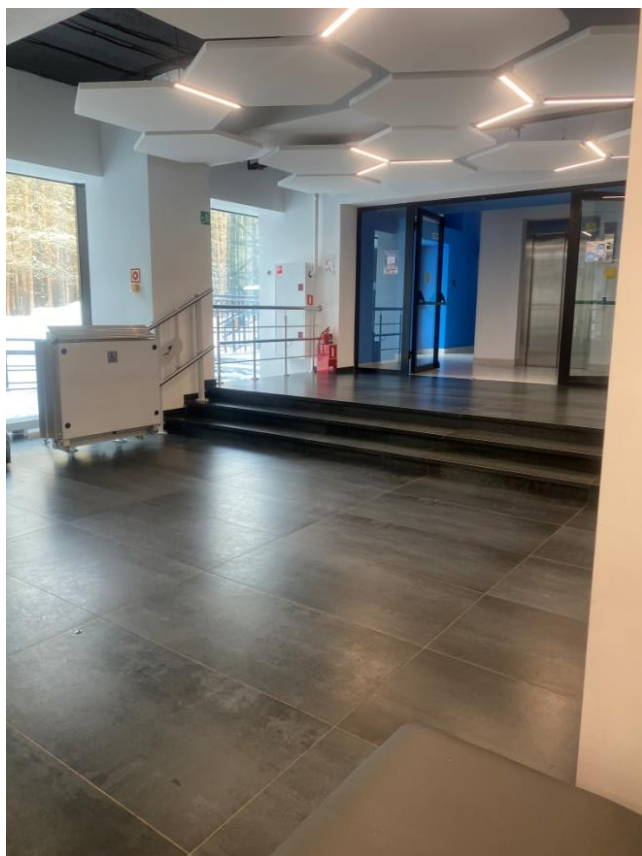
2. Пути движения внутри здания



1. Пути движения внутри здания



2. Пути движения внутри здания



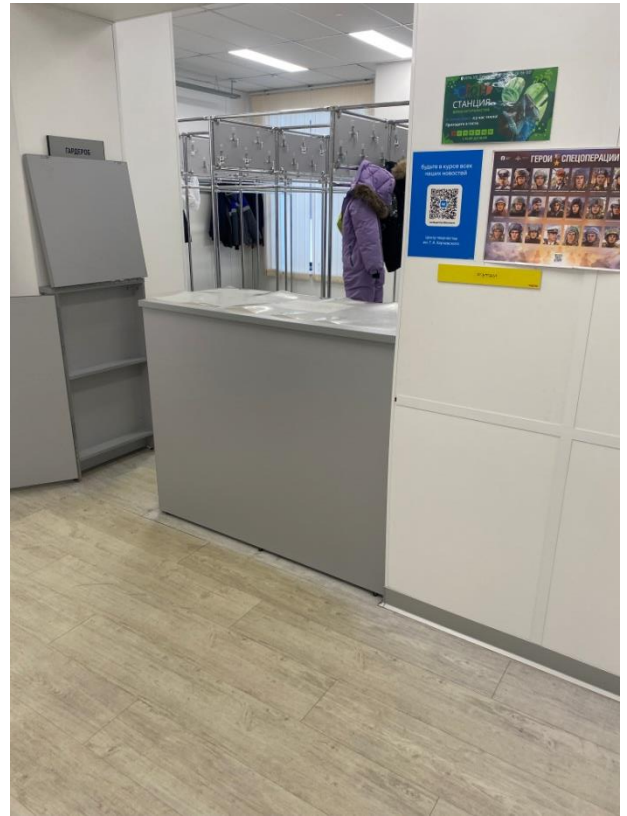
3. Пути движения внутри здания



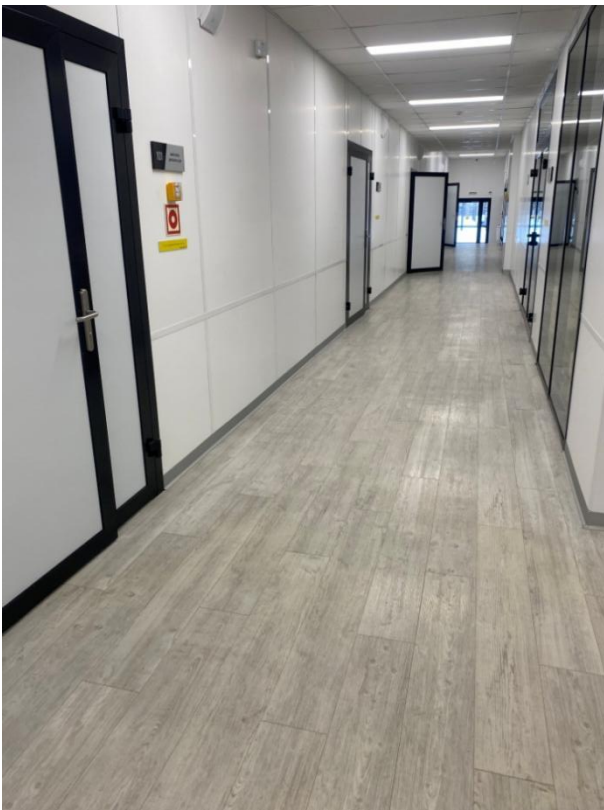
4. Пути движения внутри здания



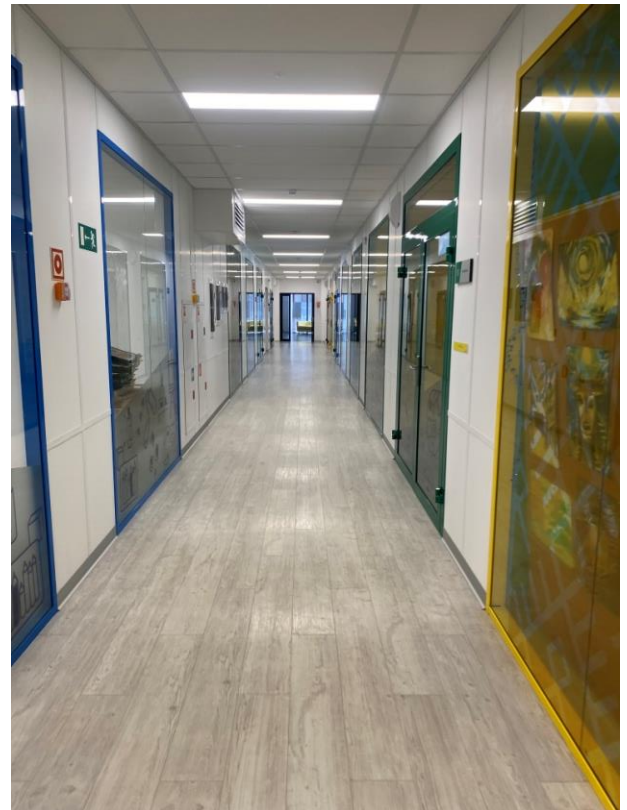
5. Пути движения внутри здания



6. Пути движения внутри здания



7. Пути движения внутри здания



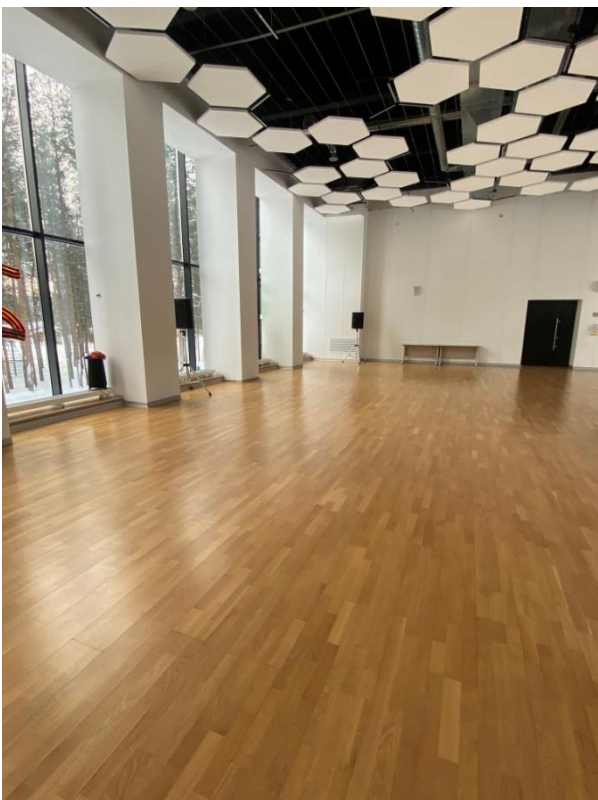
8. Пути движения внутри здания



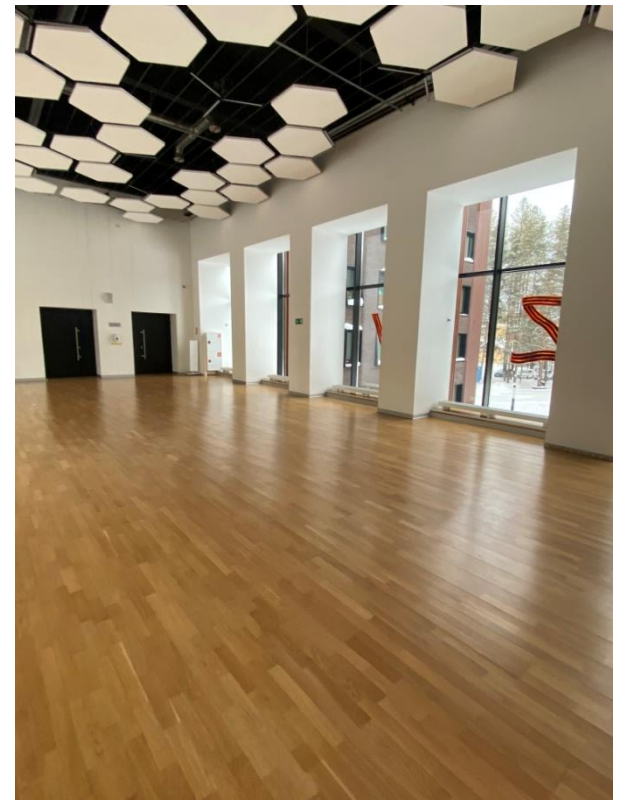
9. Пути движения внутри здания



10. Пути движения внутри здания



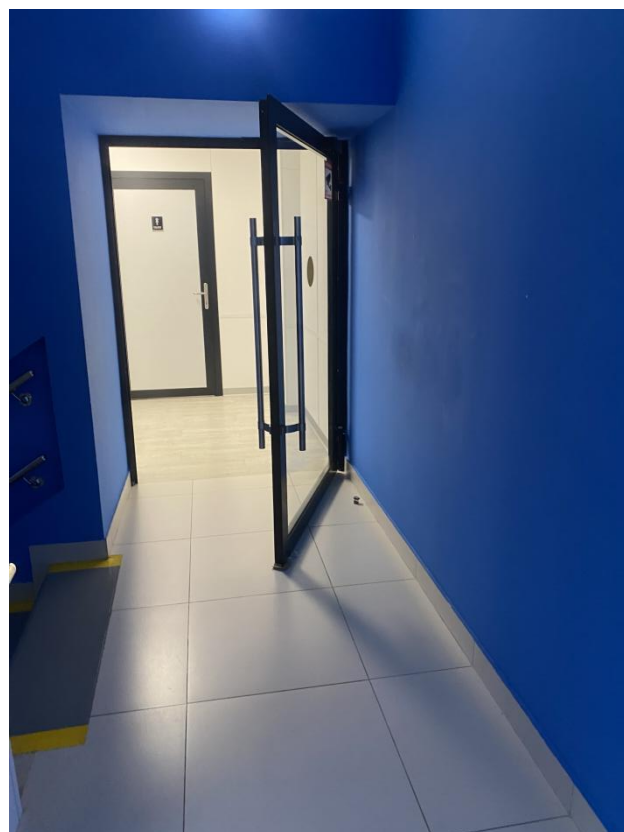
11. Пути движения внутри здания



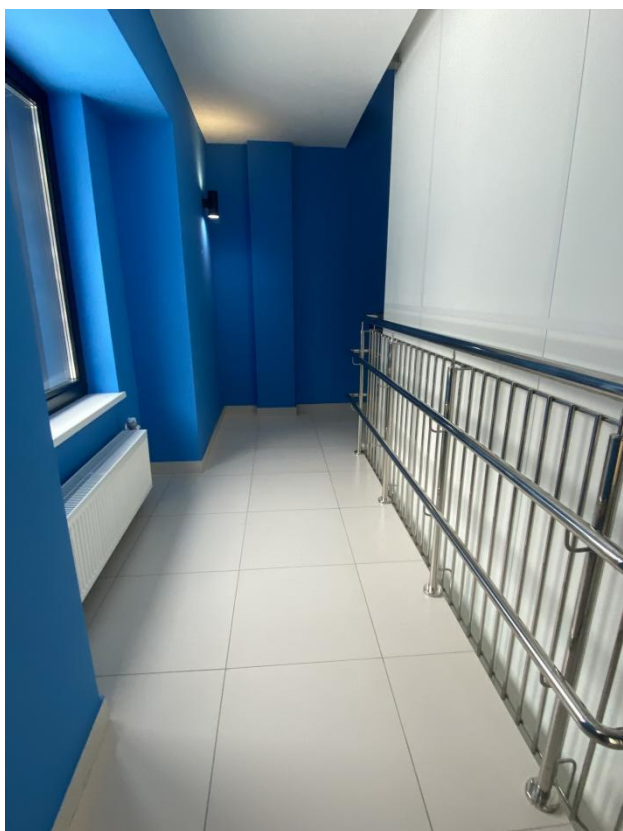
12. Пути движения внутри здания



13. Пути движения внутри здания



14. Пути движения внутри здания



15. Пути движения внутри здания



16. Пути движения внутри здания



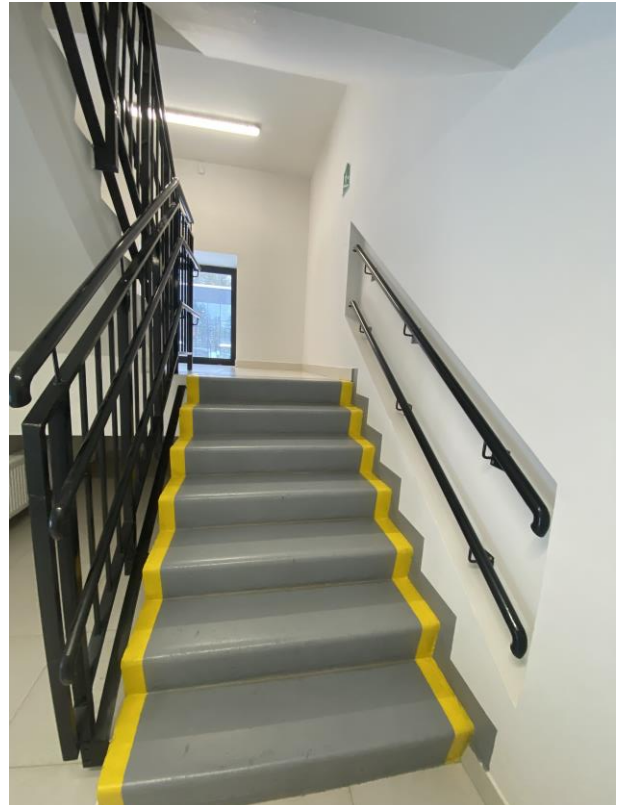
17. Пути движения внутри здания



18. Пути движения внутри здания



19. Пути движения внутри здания



20. Пути движения внутри здания



21. Пути движения внутри здания



22. Пути движения внутри здания



23. Пути движения внутри здания



24. Пути движения внутри здания

3. Зоны целевого назначения объекта

(зона обслуживания инвалидов)



1. Зона целевого назначения



2. Зона целевого назначения



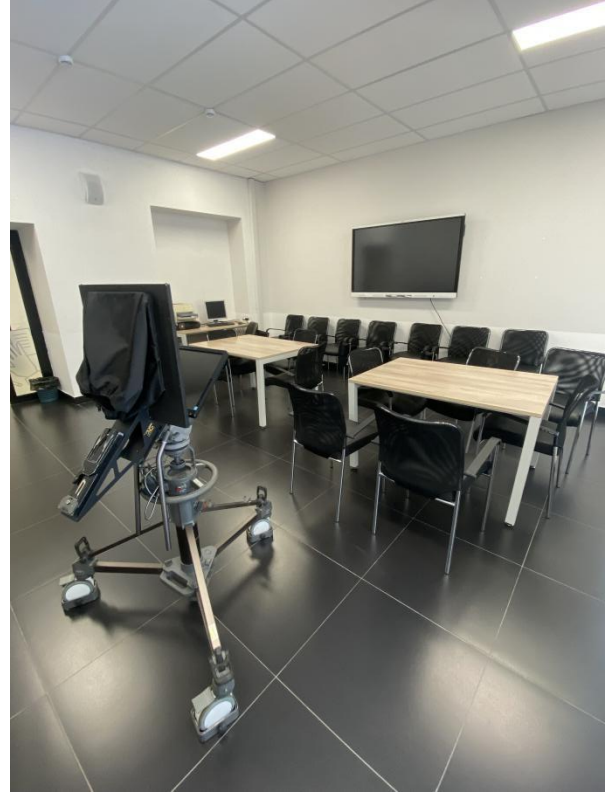
3. Зона целевого назначения



4. Зона целевого назначения



5. Зона целевого назначения



6. Зона целевого назначения



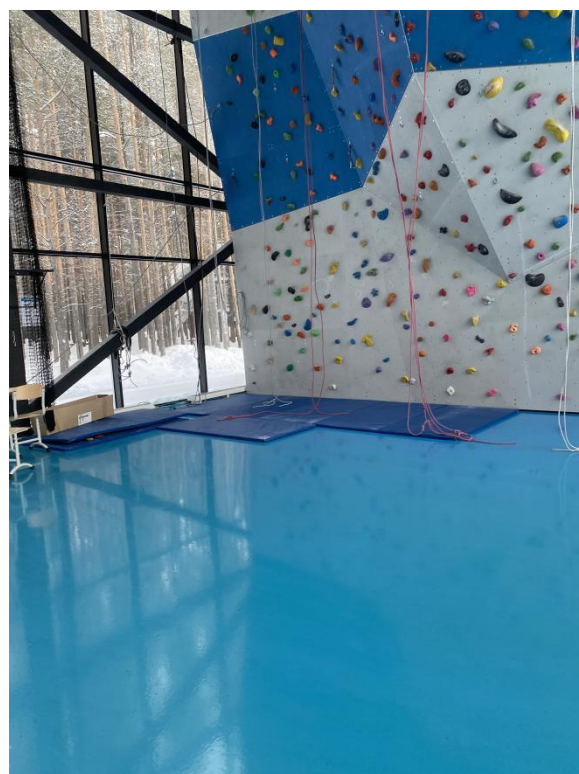
7. Зона целевого назначения



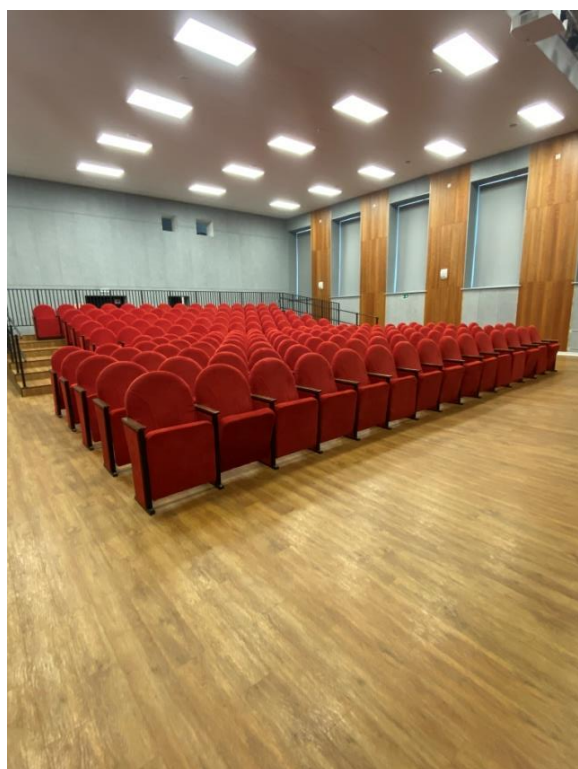
8. Зона целевого назначения



9.Зона целевого назначения



10.Зона целевого назначения



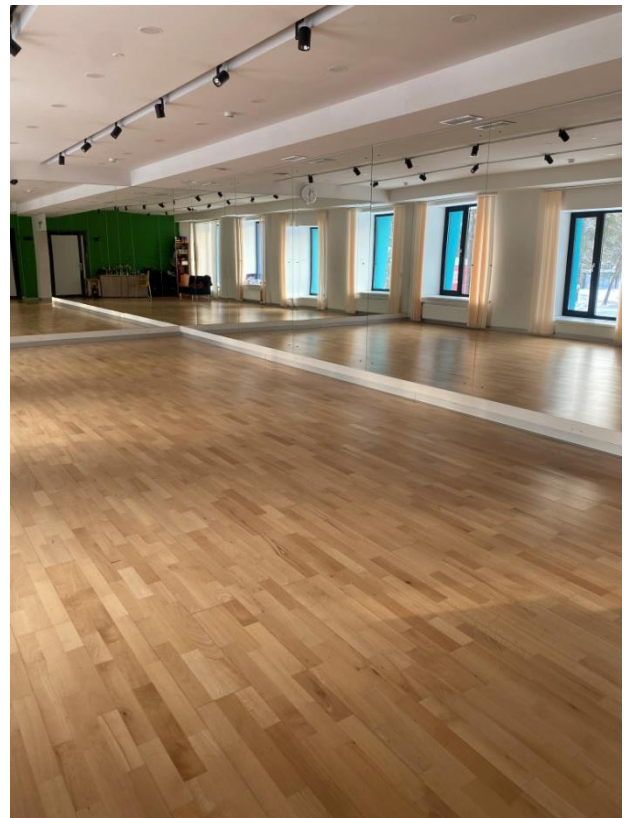
11.Зона целевого назначения



12.Зона целевого назначения



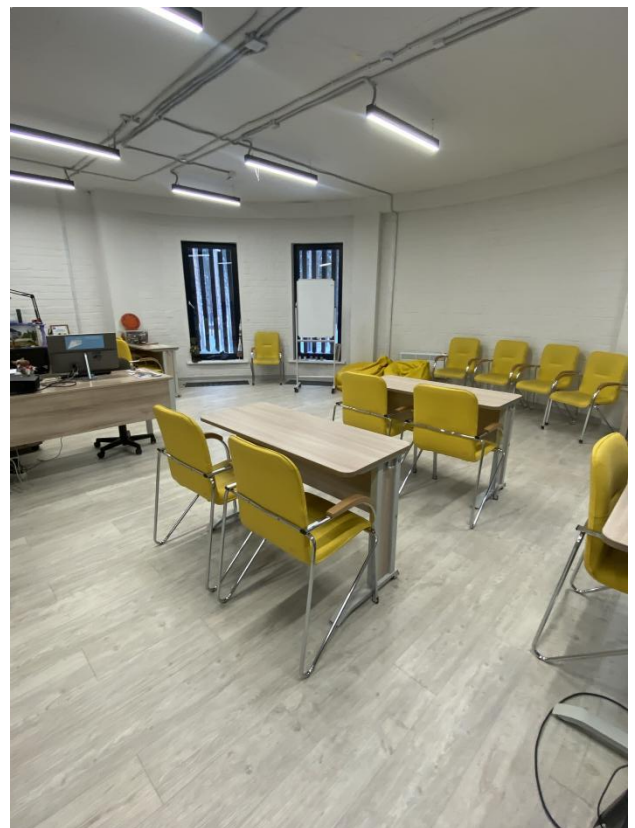
13. Зона целевого назначения



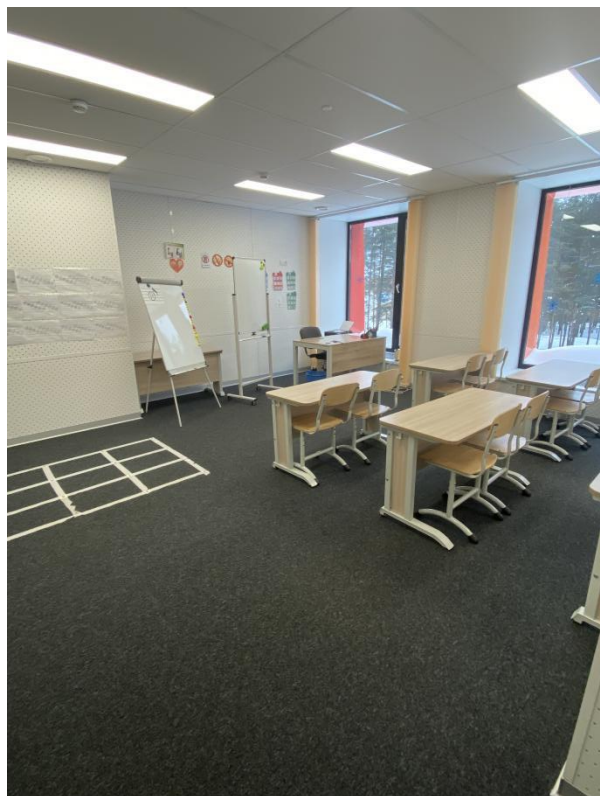
14. Зона целевого назначения



15. Зона целевого назначения



16. Зона целевого назначения



17.Зона целевого назначения



18.Зона целевого назначения



19.Зона целевого назначения



20.Зона целевого назначения

Зоны целевого назначения объекта
(места приложения труда)



21. Зона целевого назначения



22. Зона целевого назначения

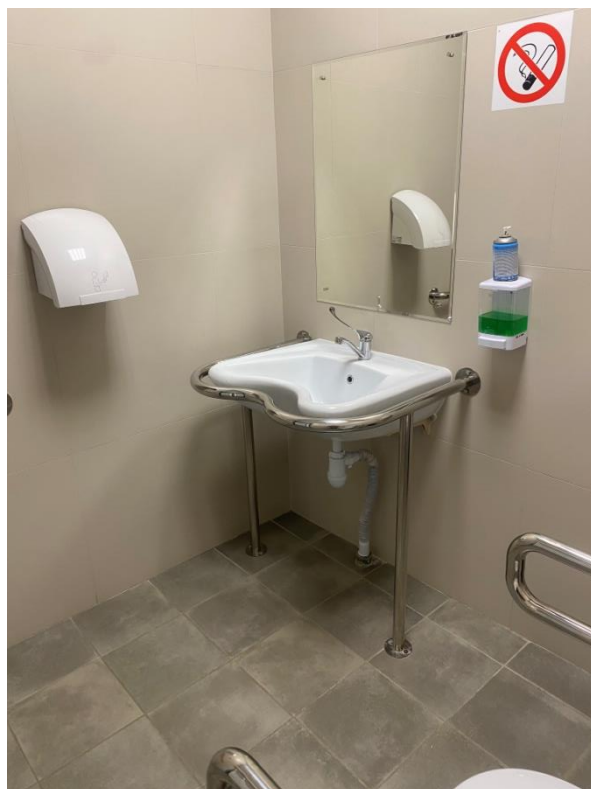
4. Санитарно-гигиенические помещения



1. Санитарно-гигиенические помещения



2. Санитарно-гигиенические помещения



3. Санитарно-гигиенические помещения



4. Санитарно-гигиенические помещения

5. Системы информации (и связи) на объекте



1. Системы информации (и связи)



2. Системы информации (и связи)



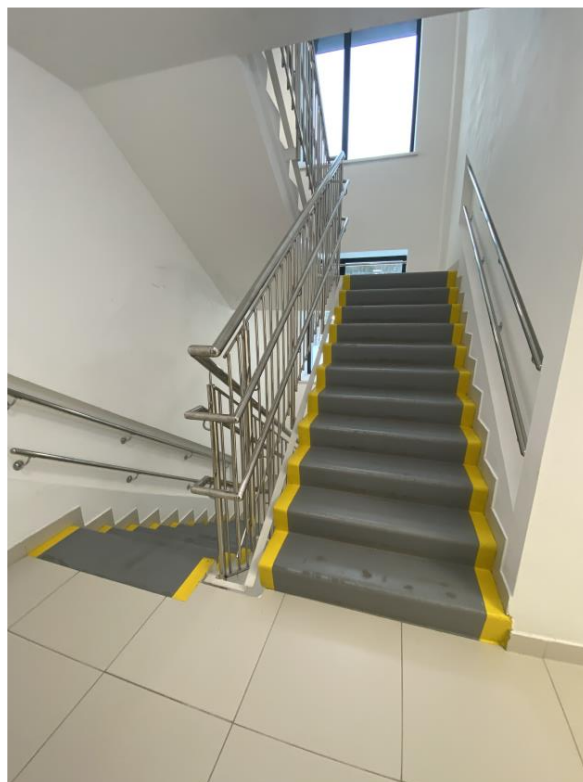
3. Системы информации (и связи)



4. Системы информации (и связи)



5. Системы информации (и связи)



6. Системы информации (и связи)



7. Системы информации (и связи)



8. Системы информации (и связи)